

מי בנה את ה'מצודות' ישראליות' בהר־הנגב

זאב משל



משתתפים בדיון: אברהם נגב
רודולף כהן

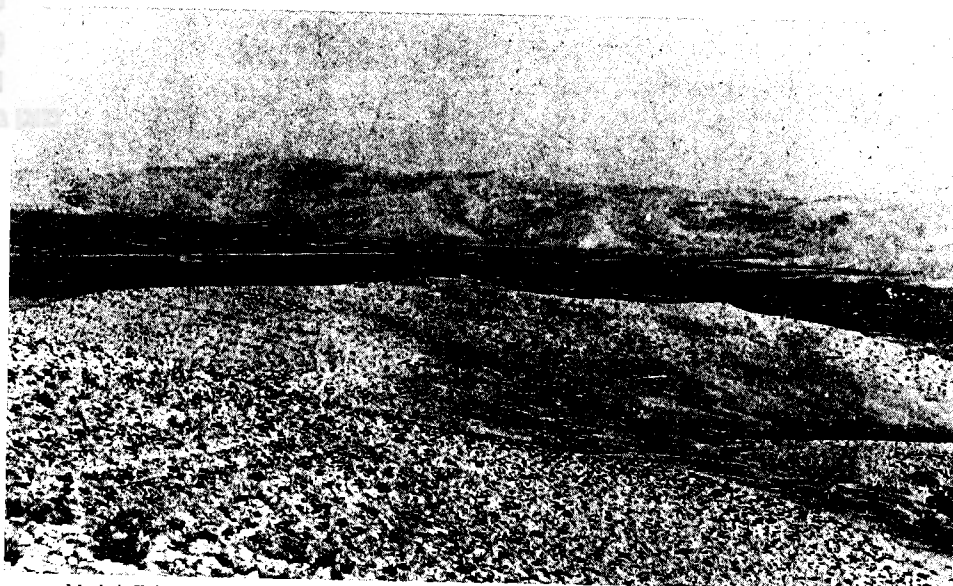
מועג בזכיות יצורים

הדיון התקיים ב־1 ביוני 1977

מי בנה את המצודות ישראליות בהר־הנגב

זאב משל

יותר מ־40 אתרים שנתגלו במחקרים הארכיאולוגיים בהר־הנגב מוזהים כיום על־ידי רוב החוקרים כ'מצודות ישראליות' ומתוארכים לראשית תקופת המלוכה! זיהוי זה מגלם לכאורה את תפקיד האתרים ומהותם, אולם דברים אלה רחוקים עדיין מלהיות מוחלטים. עדיין אין בידינו כל העובדות הדרושות לשם השמטת המרכאות־הכפולות מצדי השם. מאחר שהכרת אתרים אלה, על הדמיון והשוני ביניהם, היא המפתח להבנת תולדות הנגב בתקופה הישראלית, נציג בראשונה כהדגמה אתר־מצודה אופייני — את מצודת רתמה.



1. חורבת רתמה, מבט למערב. ברקע — נחל בוקר והר־בוקר. מתוך: Meshel, *Tel-Aviv*, IV, (1977), pl. 8:1.

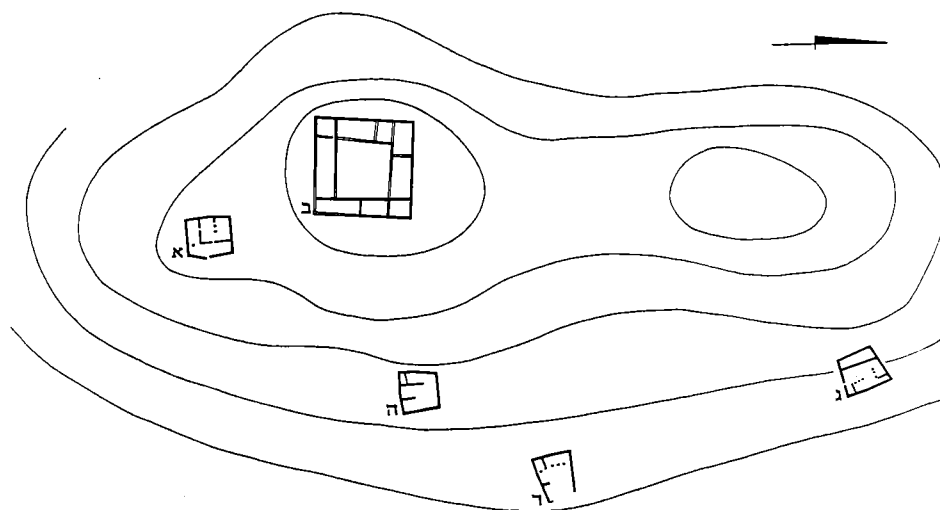
1 סקירה על תולדות המחקר וכן ביבליוגרפיה ראה: ז' משל, 'תולדות הנגב בתקופת מלכי יהודה', עבודה לשם קבלת התואר דוקטור בפילוסופיה, אוניברסיטת תל־אביב, 1974.

מצודת רתמה

מצודת רתמה נמצאת בנ"צ 1283.0347 (מפת 1:50,000 של שדה-בוקר), סמוך למפגש-הנחלים הרועה ובוקר עם נחל הבשור. האתר נמצא על ראשה ועל מורדותיה של גבעה נמוכה המזדקרת משולי רכס חלוקים וצופה היטב על הבקעה הרחבה שלרגליה. נראות ממנה היטב אף המצודות השכנות: אצבוע, הר-בוקר ומצודות הבור (תמונה 1). הבקעה עצמה שטוחה, מכוסה אדמת-לס ובה שרידי סכרים ומתקני-חקלאות קדומים וחדשים. הבדווים המשיכו ועיבדוה עד שפינו את השטח באמצע שנות החמישים. הבקעה מהווה גם צומת-דרכים חשוב (ראה מפת 1:100,000 של עבדת, הוצאה ישנה). על אחד השבילים הקדומים נסללו גם הכביש שדה-בוקר-משאבי-שדה. האתר נתגלה ופורסם לראשונה בשנות השלושים על-ידי פרופ' גלסקר הראשון שערך או בנגב. בשנות החמישים באו בעקבותיו עמנואל ענתי ואחר-כך יוחנן אהרוני ובשנות השישים נסקר האתר מחדש על-ידי חוליית סקר דרום של אגף העתיקות.² בשנים 1969-1972 ביצעו חפירות באתר³ ואת עיקר הממצאים נסקור להלן.

חלקי האתר

כמצודות אחרות בנגב אין האתר מורכב ממבנה-מבוצר בודד ('מצודה') אלא כולל מבנים ואלמנטים



2. רתמה — תכנית כללית של המצודה: א. בית המפקד; ב. המצודה; ג, ד, ה. בתי-המגורים. מתוך: משל, קתדרה 4 (תמוז תשל"ז), עמ' 48.

2 לביבליוגרפיה ראה: שם, עמ' 16.

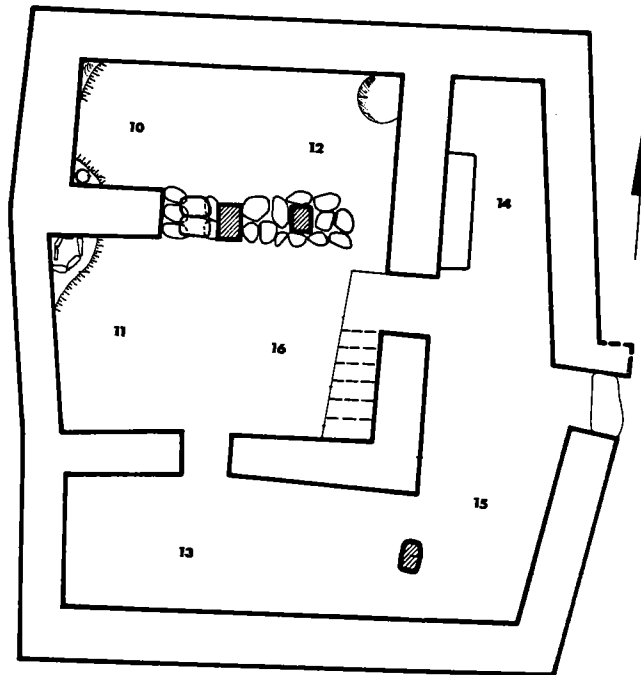
3 החפירות נוהלו במשותף על-ידי המחבר ומר רודולף כהן. הן בוצעו מטעם המכון לארכיאולוגיה והמכון לחקר שמירת הטבע באוניברסיטת תל-אביב, אגף העתיקות ובית-ספר שדה שבמדרשת שדה-בוקר, שמנהלו מר עזרא אוריון סייע רבות. השתתפו בחפירות אנשי צוות בית-ספר שדה, חניכי קורסים לארכיאולוגיה ומחנות לנוער חוץ-לארץ שנערכו במסגרתו ומתנדבים. המדידות בשדה והתכניות נעשו על-ידי ש' מושקוביץ בעזרת יהודית דיקטרו וסטודנטים לארכיאולוגיה מאוניברסיטת תל-אביב. לדין-וחשבון מפורט של תוצאות החפירה ראה: משל, שם, עמ' 15 ואילן; וכן: Z. Meshel, 'Horvat Ritma — An Iron Age Fortress in the Negev Highlands', *Tel-Aviv*, IV (1977), pp. 110-135

דיון: מי בנה את המצודות ישראליות בהר הנגב

נוספים.⁴ אלה מתפרסים על שטח נרחב למדי וממוקמים בהתאם לתפקידם השונה. אנו מונים באתר רתמה את החלקים הבאים (תמונה 2).

1. המצודה (תמונה 1-ב). היא ממוקמת על פסגת הגבעה בנקודה הגבוהה ביותר המאפשרת שליטה ותצפית מירבית. המבנה הוא מרובע, שמידותיו החיצוניות 21×21 מ'. הוא מורכב מחדרי סוגרים המקיפים חצר מרובעת. הקירות החיצוניים, שרוחבם כ-0.80 מ', השתמרו לגובה של יותר מ-1 מ'. הקירות הפנימיים נהרסו יותר והם השתמרו לגובה של עד חצי מטר. רוחב הסוגרים — 3.20 מ'.

המבנה שימש שוב בתקופה הרומית ורוב הממצאים בחדריו היו מתקופה זאת. אולם שברי שתי קערות מהתקופה הישראלית שנמצאו על מילוי הריצפה או בתוכו, הדמיון הרב בתכנית ובממדים למצודות ישראליות אחרות בנגב⁵ וכן התופעה החוזרת של ניקוי מצודות ומבנים ישראליים ושימוש משני בהם בתקופות מאוחרות יותר — כל אלה מלמדים כי המבנה נוסד בתקופה הישראלית.



3. חורבת רתמה:
תכנית בית המפקד. מתוך:
Meshel, Tel-Aviv, IV (1977), fig. 3

4 ר' כהן, 'אתר הרועה', עתיקות, ו (1970), עמ' 24-26, 'Atikot',
XI (1976), pp. 34-50

5 טיפוס ב' לפי: ז' אהרוני, 'אילת ודרכי הנגב בתקופת המקרא', קובץ אילת, ירושלים, 1963, עמ' 58-60.



4. חורבת רתמה: 'בית-המפקד'. מבט לצפון-מערב על חדר 13 והחצר. מתוך: Meshel, *Tel-Aviv*, IV (1977), pl. 9:1.

2. 'בית-המפקד' (א). זהו בית בתבנית ארבעה מרחבים הממוקם, בניגוד לבתי-המגורים האחרים, על פסגת-הגבעה, בסמוך למצודה. בגלל מיקומו, בנייתו המעולה, ופרטים מיוחדים בתכניתו, אנו מניחים כי מבנה זה היה בית-השלטון או ביתו של מפקד המצודה. אפשר למצוא חיזוק להנחה זו בקווי-הדמיון הרבים שבין מבנה זה למבנה II באתר הרועה, שאף הוא הוגדר על-ידי חופרו כ'בית המפקד הצבאי של המצודה'.⁶ גם במצודת משורה, הצופה על נחל הבשור, נתגלה לצד המצודה 'בית-המפקד'.⁷ תופעה זו, של בניית בתי ארבעה מרחבים בתכנון ובמיקום מיוחדים, מוכרת בתקופה הישראלית גם בצפון-הארץ. ידועים למשל שלושה בתים מסוג זה, שנתגלו בחפירות תל מצפה (תל א-נצבה שלייד רמאלה), אשר גודלם, מקומם בעיר ויחסם לבתים שמסביבם מייחדים אותם כמבנים בעלי אופי מינהלי-שלטוני. הם שימשו לצורכי הניהול השוטף, לאחסנה או למגורי-השליט.⁸ בגלל העניין שבו, נציג מבנה זה ביתר פרטות (תמונה 3): זהו מבנה רבוע, שמידותיו החיצוניות 9.50×8.00 מ'. רוחב הקירות $0.60-0.70$ מ' והם בנויים בדרך-כלל מאבני-גוויל שגודלן הממוצע 0.30×0.20 מ'. למבנה ארבעה מרחבים: המרחב המרכזי, המסומן 16-11, הוא חצר. זאת לא רק בגלל רוחבו הגדול (כ-3.00 מ') אלא גם בגלל הכבש המשופע, הצמוד לפינה הדרומית-המזרחית. כבש זה נשא כנראה מדרגות עלייה אל הגג — דבר אופייני לבתי-חצר. מן החצר מובילים פתחים אל שלושת המרחבים האחרים של הבניין. הכניסה הראשית אליו לא

6 כהן (לעיל, הערה 4), עמ' 12. שם דיון וספרות.

7 חדשות ארכיאולוגיות, נט-ס (אוקטובר 1976). בניין זה גודלו 11×17 מ' ואין הוא בית ארבעה מרחבים אלא כולל 7 חדרים סביב חצר מרכזית.

8 K. Branigan, 'Four-Room Buildings of Tell en-Nasbeh', *IEJ*, XVI (1966), p. 208; Y. Shiloh, 'The Four-Room House — Its Situation and Function in the Israelite City', *IEJ*, XX (1970), p. 190

היתה מן החצר, בניגוד לתכנית הטיפוסית של בית ארבעת המרחבים. הקיר הצפוני של החצר בנוי בחלקו בעזרת עמודי-אבן ומילוי ביניהם. שני העמודים כאן, וכמוהם העמוד השלישי המצוי בבניין, עשויים אבן אחת בלתי-מסותתת, מרובעת בקירוב, וגובהם עולה על מטר אחד. שיטת בנייה זו חוזרת אף במבני-המגורים והיא אופיינית אפוא לאתר, כמו לאתרים ישראלים רבים אחרים, ולבתי ארבעה מרחבים בפרט.⁹ העמודים עשויים לעתים מאבן אחת, כמו במקרה זה, או ממספר 'חוליות'-אבן, כמו במצודת הרועה למשל. לדעתנו, קשור הדבר באבן הטבעית המקומית ליד כל אתר.

חדר 10-12 נמצא מצפון לחצר. קירותיו, כקירות החצר, השתמרו לגובה 1 מ' והם מבוססים על הסלע. גם ריצפתו היא שכבת-סלע אופקית ועליה נמצאו, בגובה 5-15 ס"מ, שכבות-שריפה דקות.

חדר 13 נמצא מדרום לחצר. גם ריצפתו היא שכבת-סלע, שהתגלתה בעומק 1 מ' מתחת לפני-השטח. עליה נמצאה שכבת-שריפה בעובי כמה ס"מ, ומעליה — מפולות. לאורך הקיר הדרומי היה ספסל בנוי מאבנים בגובה של כ-20 ס"מ.

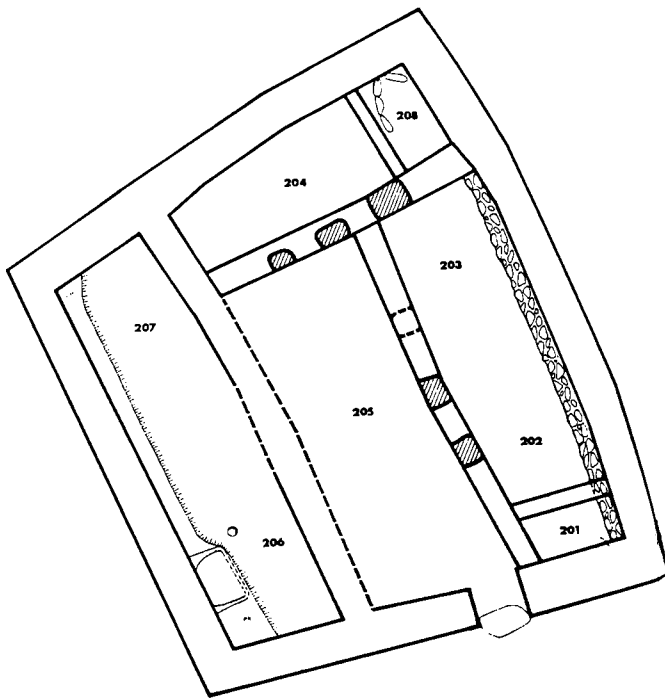
בין החדרים 13 ו-14-15 הפריד עמוד-אבן, שגובהו 1.10 מ' ומצדיו נותרו מעין שני פתחים. חדר 14-15 הוא חדר-המבוא לבית. כיוונו ניצב לכיוון שלושת המרחבים האחרים. בפתח נמצאה אבן-סף חלקה, המוגבהת כדי 0.20 מ' ממפלס הריצפה, שבחלקה היא הסלע המיושר עצמו ובחלקה מילוי דק של אבנים המונח עליו.

חדר-המבוא דומה מאוד לזה שבבית II באתר הרועה, ואין זה כאמור הדמיון היחיד בין שני המבנים. באתר הרועה נוסף אמנם מרחב אחורי (חדר 19), אך לבד מזאת דומה המבנה ביותר, גם במידותיו, גם בכיוונו וגם בתכניתו, למבנה שלנו. העובדה שבשניהם הכניסה אינה אל החצר, כמקובל, אלא אל חדר-מבוא, מייחדת אותם מבתי ארבעת המרחבים הטיפוסיים. עובדה זו וכן מיקום המבנים, המצויים בשני האתרים על פסגת-הגבעה וצמוד למצודה, מעידים לדעתנו על תפקידם — בתיים של מפקדי-המצודות.

3. בתי-מגורים (ג, ד, ה). על המדרון המזרחי המתון של הגבעה, הנמצא 'בצל הרוח', בנויים כ-10 מבנים ששלושה מהם נחפרו. תכניתם ומיקומם מעידים שהם בתי-מגורים. יש להניח ששימשו את אנשי המצודה ואת בני-משפחותיהם. נתאר להלן אחד מהם, את מבנה ג, שהוא השלם והאופייני ביותר.

בית ג הוא מבנה ארבעה מרחבים טיפוסי (תמונה 5), בעל צורת טרפז, שאורך צלעותיו 11.00 מ', 8.80 מ', 8.20 מ', 8.60 מ'. הקירות השתמרו לגובה של עד חצי מטר.

פתח-המבנה נמצא בצלעו הדרומית ודרכו נכנסים אל המרחב האמצעי (205). רוחבו עולה על רוחבם של המרחבים האחרים וודאי היה חצר. ריצפת-הסלע אינה אופקית אלא מדורגת, בהתאם להשתפלותן של שכבות הסלע הטבעי. הקירות הסוגרים על החצר בנויים בשיטת העמודים. בקיר הצפוני נשתמר מקצת מן המילוי שהיה בין בעמודים, אולם אין לדעת באיזה גובה היה מילוי זה במקורו. הקיר המערבי נבנה על שפת מדרגת סלע, שרומה מעל מפלס החצר הוא חצי מטר. מן הקיר עצמו לא נשתמר הרבה, אך מותר להניח שגם בו שולבו עמודים.



5. חורבת רתמה:
 בית ארבעת המרחבים ג. מתוך:
 Meshel, Tel-Aviv, IV (1977), fig. 5

המרחב המערבי (207-206) שטחו 2.00×7.30 מ' ריצפתו היא משטח-סלע ישר. לכל אורכו, ממערב, מצויה מדרגת-סלע היוצרת מעין ספסל. גובהה כ-0.15 מ'. קרוב לקצה הדרומי היא מתרחבת, וכאן נבנה עליה מתקן מטויח הצמוד לקיר המערבי. דופןו המזרחי לא נשתמר. לפי סימני הטיח על הריצפה ולפי איכותו נראה לנו כי המתקן שימש כמאגר ביתי קטן למים. ליד המתקן נחצב בריצפת-הסלע שקע מעוגל, אולי כן להצבת כד.

המרחב המזרחי (203-202-201) שטחו 2.00×6.80 מ'. גם ריצפתו היא משטח-הסלע הישר וגם כאן מצוי לכל אורך החדר ספסל-אבן בגובה 0.15 מ'. אלא שכאן הוא בנוי. קצהו הדרומי של החדר הובדל על-ידי קיר דק, שנשתמר לגובה נדבך אחד, ונוצר תא קטן (201) שיכול היה לשמש כאסם או כמחסן. שרידי טיח ששרדו על רום מדרגת-הסלע ועל הקיר המערבי של התא הבנוי עליה, מעידים אף הם כי לפנינו מתקן מטויח. במרכז החדר, אך לא על כל שטחו, נמצאה שכבת-שריפה בעובי כ-5 ס"מ. שכבת-שריפה לא-רצופה נמצאה גם על ריצפת-החדר הקודם.

החדר הרוחבי (שכיוונו ניצב לאחרים) נמצא בצד הצפוני של המבנה (208-204). ריצפת-הסלע שלו משתפלת בכמה מדרגות מזרחה. החלק המזרחי והנמוך של החדר הובדל על-ידי מחיצה דקה ובתוכו נמצא מתקן בנוי לוחות-אבן ניצבים.

בית ג, כמו הבתים האחרים שנחפרו, הוא בית-מגורים טיפוסי. זאת כאמור לפי תכניתו, מתקניו ומימצאיו. הוא מהווה דוגמה טיפוסית לבתי ארבעת המרחבים שכמותם נמצאו כמעט בכל אתר ישראלי, הן בנגב והן בצפון-הארץ.¹⁰

4. מבנים על החלק הצפוני של פסגת-הגבעה. מאחר שלא חפרנו אותם ואף לא הצלחנו לעמוד על תכניתם, אין לנו ידעים מה היה תפקידם.

5. מאגרי-מים. כמה מטרים ממזרח לגבעת המצודה, מעבר לאוכף המחבר אותה עם

שלוחת רכס חלוקים, מצויים שרידיהם של שלושה מאגרי-מים. כולם שקעים חפורים, מדופנים בחלקם באבנים, בדמות בריכות פתוחות קטנות. קוטרם כ-8 מ'. מאגר 1, הדרומי-המערבי, סתום כיום לחלוטין, אך תעלת-ניקוז באורך כ-100 מ' מסמנת את מקומו. מאגר 2 מרוחק מן הראשון כ-200 מ' מזרחה ומצוי בגיאון קטן. תעלה באורך כ-200 מ' ניקזה אליו מי-נגר מהמדרון. מאגר 3 נמצא בגיא שמצפון לאוכף זה. הוא חפור בתחתית-המדרון ובשוליה-הערור, וקטעים מקירותיו מדופנים בקיר-אבנים שהשתמר לגובה 2 מ'. כיום חוצה הערוצון את המאגר ונראה לנו כי הוא 'נשבה' בקטע זה על-ידי תעלת-ההטיה. מאגרי-מים חפורים, פתוחים ומדופנים, מצויים ליד אתרי התקופה הישראלית בנגב. עשרות כמותם מצויים במישור-הרוח (שליד מצפה-רמון).¹¹ כן נתגלו כאלה ליד חורבת חלוקים. מאגרי-מים פתוח (סתום כיום), צמוד אף למצודת אתר הרועה. מיותר להדגיש את חיוניותו של מאגרי-מים לכל יישוב בנגב.

6. ק ב ר י ם . לרגלי גבעת המצודה, בתחתית המדרון המערבי, נתגלו כמה קברים השייכים ללא-ספק לאתר. הם חפורים באדמת-הלס בצורת שוחה מלבנית שגודלה כ- 0.75×2.00 מ', ומכוסים בלוחות-אבן שטוחים בגובה פני-השטח. הם נתגלו על-ידי הבדוים, שרוקנו את תוכנם והפכו לממגורות. רסק-עצמות ושברי-חרסים הם כל שנותר בהם.

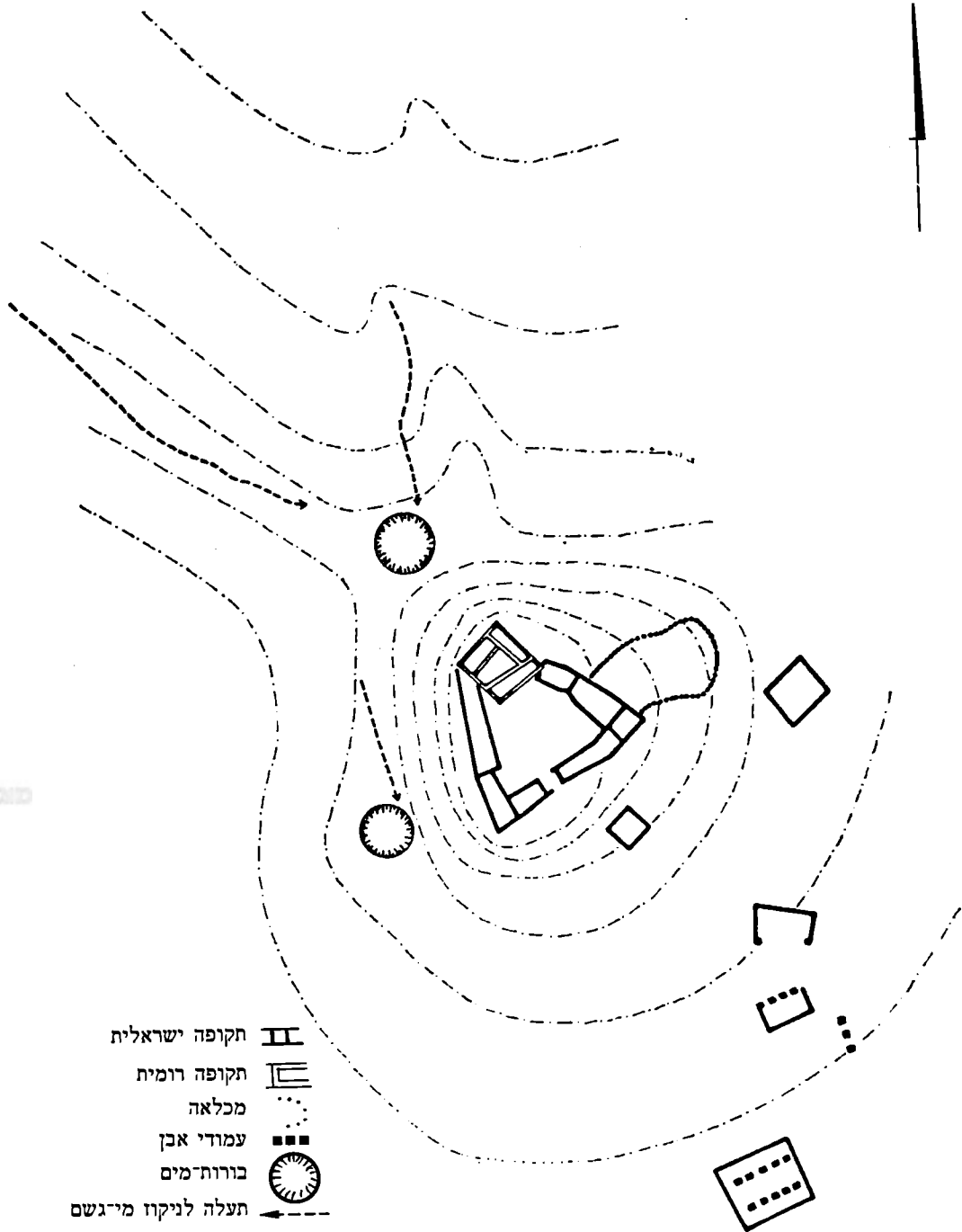
המבנים הנוכריים מצטרפים למכלול אחד — אתר רתמה. המכלול בצורתו זאת מהווה דוגמה אופיינית לאתר-מצודה ישראלי בנגב. לשם השוואה נביא תכנית של מכלול דומה — מצודת אצבוע (תמונה 6).

למען השלמת הדוגמה יש לחרוג כאן מאתר רתמה ולהוסיף למכלול עוד אלמנט: מבנים ומתקנים הקשורים למרעה ולחקלאות. אמנם אין הם מופיעים בכל המצודות, ובהופיעם — קשה ברוב המקרים להוכיח באופן חד-משמעי את שייכותם הכרונולוגית, אך מספיקים לדעתנו המקרים המעטים בהם הקשר ברור כדי להצביע על הכלל. בכמה מן האתרים צמודות גדולות אל המבנה המצודתי עצמו (חורבת עוזה, מצודת חורשה, הר-סעד). אלה שימשו ככל הנראה כמכלאות לצאן. בגיאיות שלרגלי האתרים מצויים כמעט תמיד שרידי סכרים ומתקני-חקלאות אחרים. מאחר שראשית החקלאות הקדומה בנגב מיוחסת לתקופה הישראלית¹² מן ההיגיון לקשור למצודות לפחות חלק מן המתקנים שבקירבתן.

המימצאים ממצודת רתמה

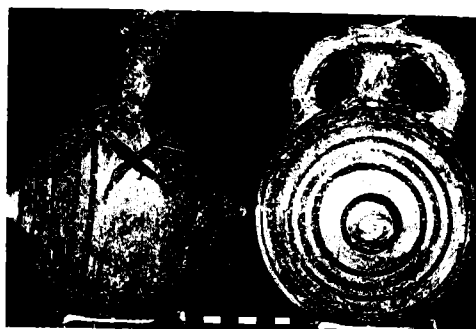
גם מבחינת המימצאים מייצגת מצודת רתמה את דומותיה שנחפרו. גם בכמותם וגם בגיוונם נופלים המימצאים בהרבה מאלה המצויים באתרים בחבליה המיושבים של הארץ. עיקר המימצא הם כלי-חרס ושבריהם הנחלקים באופן ברור לשני סוגים שונים: על הסוג האחד נמנים כלי-חרס שנעשו על האובניים, הדומים בצורותיהם ובטכניקת ייצורם לאלה האופייניים לתקופת הברזל בכל הארץ (תמונה 7). הסוג השני כולל 'כלים נגביים' (תמונה 8). אלה

Y. Aharoni et. al., 'The Ancient Desert Agriculture of the Negev', *IEJ*, VIII (1958), p. 241, fig. 11, 24, 11
pl. 44, 47
12 שם, עמ' 267-268.



6. מצודת אצבוע: תכנית כללית. מתוך: משל, יתולדות הנגב בתקופת מלכי יהודה, עבודה לשם קבלת התואר דוקטור בפילוסופיה, אוניברסיטת תל-אביב, 1974, ציור 15

דיון: מי בנה את המצודות ישראליות בהר הנגב

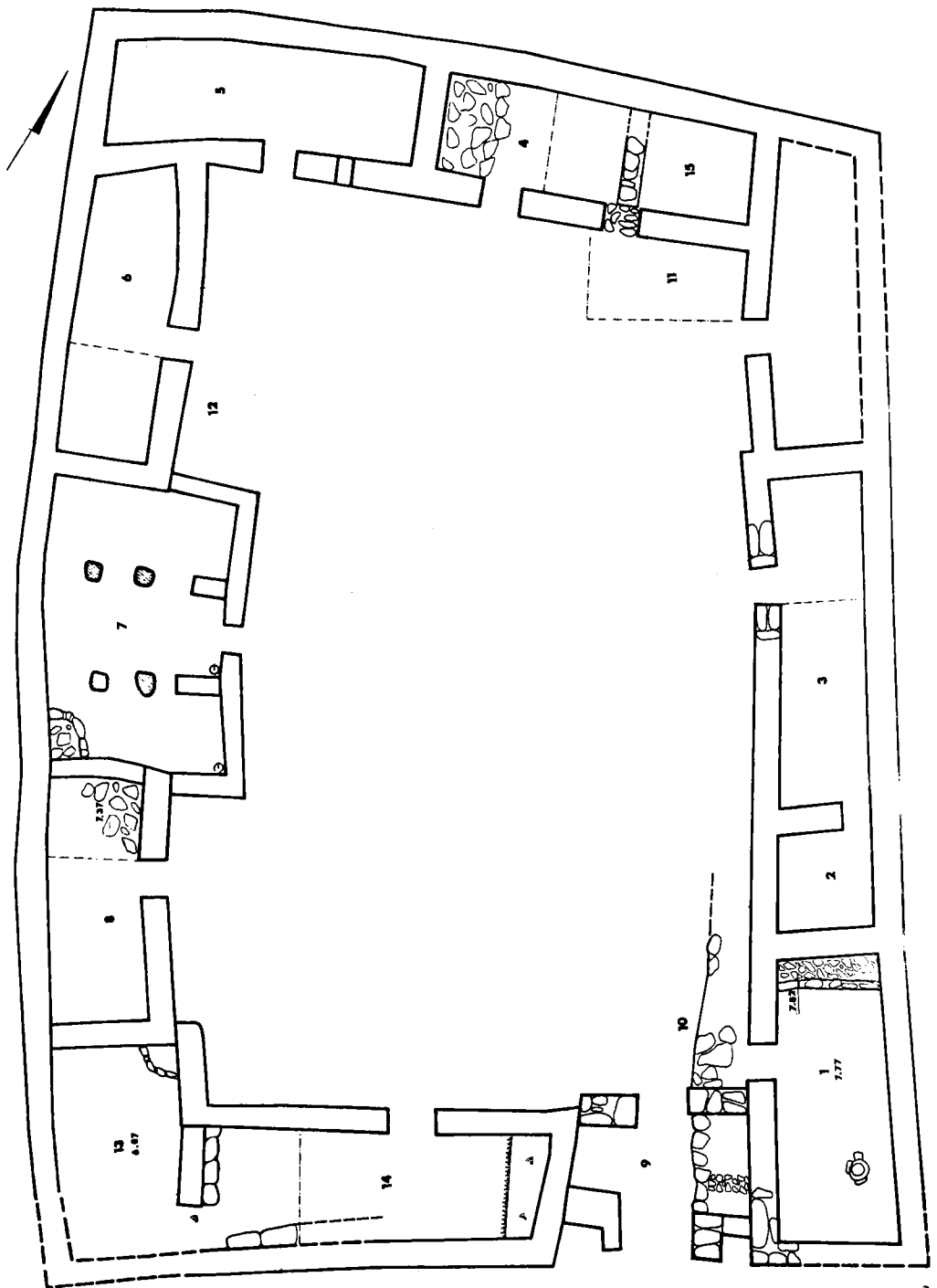


7. למעלה — חורבת רתמה: כלים מתקופת הברזל שנעשו על אובניים.

8. מימין — חורבת רתמה: כלי נגבי עשוי ביד.
מתוך: Meshel, Tel-Aviv, IV (1977), pl. 12: 2, 3, 5.

הם כלי-חרס גסים שנעשו מטיף בלתי-מנופה, שלא נוצרו על האובניים והם בעלי צורות פשוטות ובלתי-מורכבות. הם אופייניים לאתרים מתקופת הברזל בנגב בלבד וטווח השתרעותם הידוע כיום הוא מתל עציון-גבר על חוף מפרץ-אילת ועד מצודת רחבה שליד דימונה.¹³ הפריטים האחרים בממצא הם כלי-אבן: ריחיים של יד, מקבות מאבן-צור, אבני-שחיקה בגדלים שונים וכן להב צור שהווה חלק ממגל המצטרף לעדויות על עיסוק חקלאי מסוים של יושבי-המקום. עובדות נוספות המהוות מימצא בעל משמעות: בתקופה הישראלית נמצא ברמתה שלבי-חיים אחד בלבד¹⁴ שלפי הרושם התקיים במשך זמן קצר למדי. זה המצב גם ברובן המכריע של מצודות הנגב האחרות. רובד-השריפה שנתגלה מקוטע ודק, וכך הדבר גם במצודות הנגב האחרות שנחפרו.

13 אהרוני (לעיל, הערה 5). עמ' 66; כהן (לעיל, הערה 4), עמ' 14.
14 שלבי-חיים נוספים התקיימו שם בתקופה הפרטית ובתקופה הרומית.



9. מצודת הר-בוקר: תכנית כללית.

דיון: מי בנה את המצודות ישראליות? בהר-הנגב

המצודות לסוגיהן

מצודת רתמה כמכלול מדגימה אמנם היטב סוג זה של אתרים, אך באשר לתכנית המבנה המצודתי עצמו היא מאפיינת רק סוג אחד: מצודות קטנות ומרובעות. גודלן הממוצע של אלה הוא כ-20x20 מ' ומתוך כ-40 מצודות הידועות עד כה נמנות על סוג זה 12 (דוגמה נוספת למצודה מסוג זה ראה תמונה 9). במיין מפורט של המצודות ובתולדותיו עסקתי במקום אחר,¹⁵ אך מאחר ששיטתי מדגישה גורם שאינו מובלט על-ידי אחרים יש טעם לחזור על עיקרי-הדברים.

סוג אחד של מצודות נבדל בבירור מכל השאר, ועל כך מסכימים כל החוקרים. אלו הן מצודות הסוגרים המלבניות בעלות שמונה מגדלים, שנחגלו בערד, חורבת עוזה וקדש-ברנע (תמונה 10). צורתן המתוכננת מראש מוגדרת מאליה ואף זמנן, בתחום הרחב של המאות השמינית-העשירית, ברור.¹⁶ משתי בחינות אלה הן נבדלות בפירוש משאר מצודות הנגב עליהן נסוב דיוננו. מן הרשימה שערכנו להלן אפשר לראות כי שאר המצודות, להוציא את קבוצת המרובעות הקטנות, שונות זו מזו למדי בגודלן ובצורתן. המשותף לכולן, מכל הסוגים, הוא היותן מצודות סוגרים, אך בפרטים אחרים הן שונות.

הגורם שהשפיע ביותר, לדעתנו, על צורת רוב המצודות הוא גורם טבעי: צורת פני-השטח או פסגת-הגבעה עליה הוקמה המצודה. גורם זה חייב להילקח בחשבון גם אם בהסתכלנו על ציור התכנית של מצודה כלשהי אין הוא מצוין כלל. מספר המצודות שתכניתן עצמאית ולא הושפעה מפני-השטח מועט עדיין, מכדי לקבוע שתכנית מסוימת אופיינית לסוג מסוים או לתקופה מסוימת. בין המצודות הקטנות אכן מתחילה להסתמן תכנית מרובעת דומה, אך בדיקה מדוקדקת תראה גם כאן כי רק מחצית מתוך 12 'המרובעות הקטנות' תכניתן עצמאית ואילו במחצית השנייה התכנית 'המרובעת' מוכתבת או מושפעת מפני-השטח.

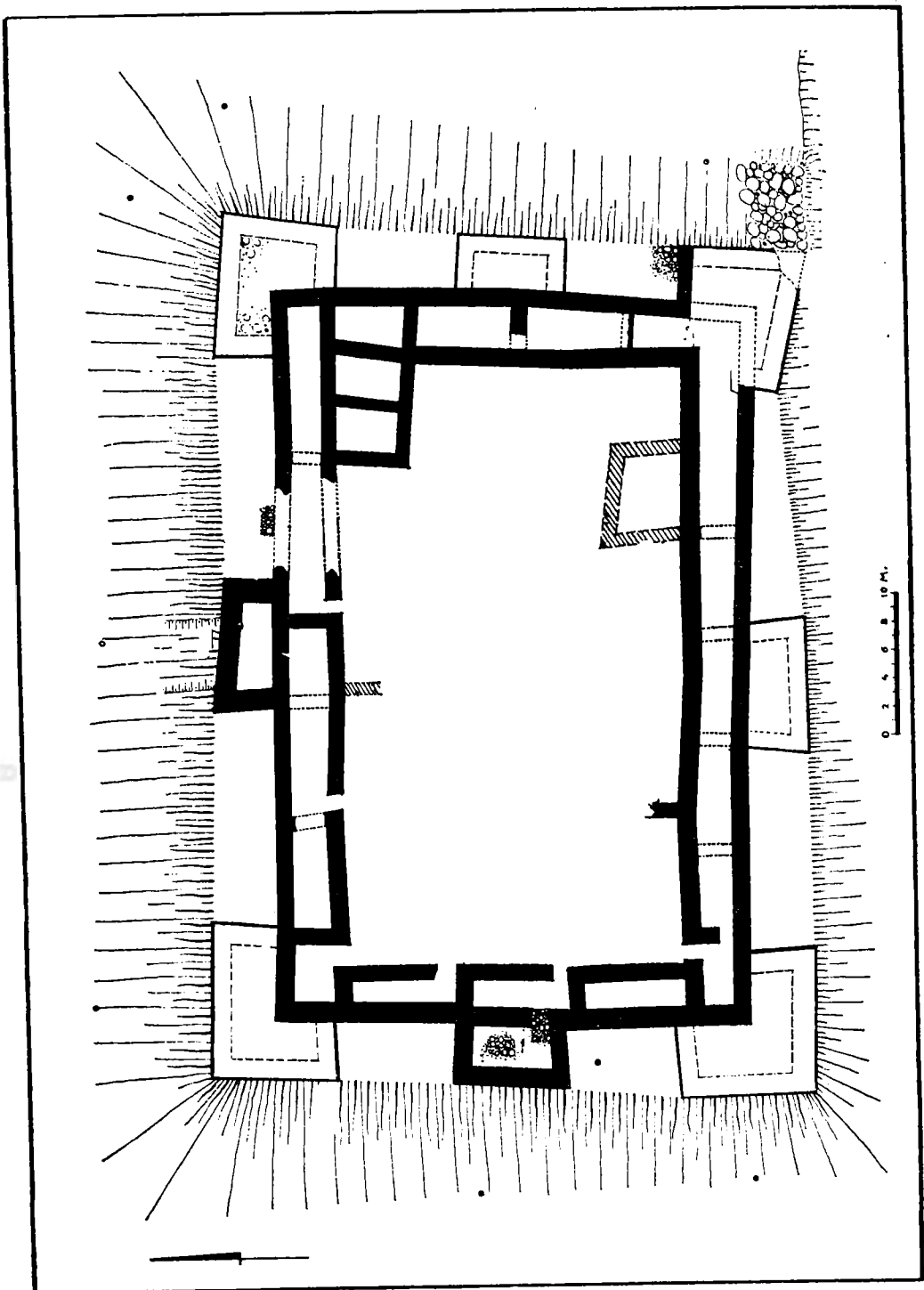
ערכנו להלן את המצודות המוכרות לנו בשלוש קבוצות: (1) מצודות בעלות מגדלים; (2) מצודות גדולות (קבענו באורח שרירותי שהגודל המינימאלי יהיה 30x30 מ', אך כולן גדולות בהרבה); (3) מצודות קטנות. בשתי הקבוצות האחרונות הפרדנו, לפי שיטתנו, בין המצודות שתכניתן הושפעה מפני-השטח ואלה שתכניתן עצמאית. סדר המצודות בכל קבוצה הוא לפי גודלן, המצוין אף הוא. ציינו את תאריךן של המצודות שנחפרו או שמימצאי הסקר בהן חד-משמעיים. קביעת התאריך היא בהתאם לניתוח כלי-החרס, כלומר משיקולים ארכיאולוגיים ולא היסטוריים. מסגרת-הזמן רחבה אפוא למדי.

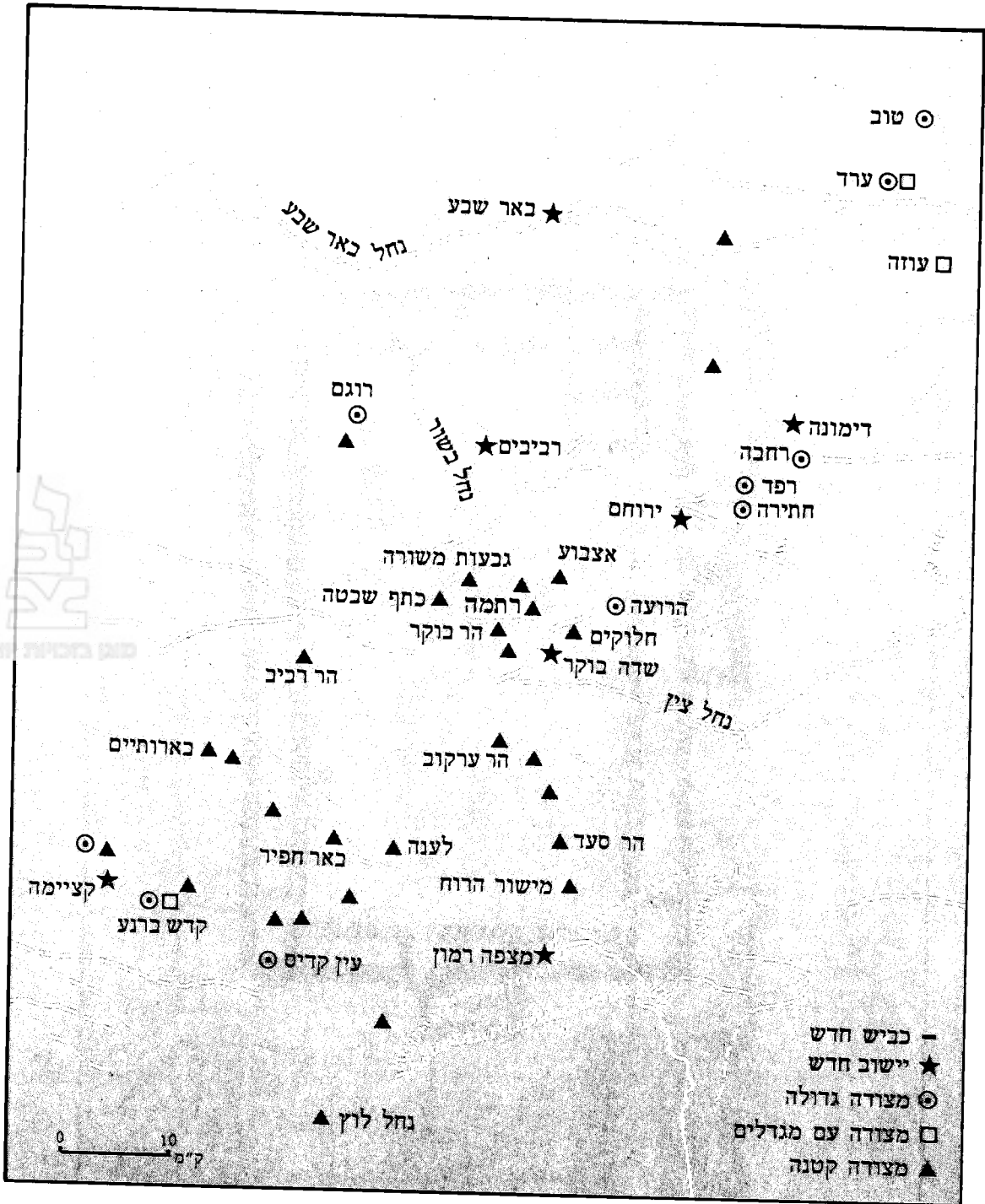
15 משל (לעיל, הערה 1), עמ' 78-85.

16 לביבליוגרפיה ראה שם. כמה מצודות כדוגמתן מוכרות אף ביהודה.

17 כהן (לעיל, הערה 4), הערה 7.

10. מצודת קדש-ברנע: תכנית כללית. מתוך: מ' דותן, קובץ אילת, ירושלים תשכ"ג, עמ' 102





טבלת המצודות

המצודה	המזדה בק"מ	השטח בק"מ ² (כמעדיים)	התקופה (סאה)
1. מצודות בעלות מגדלים			
ערד	מרובעת	50 x 50 (?)	סוף ד-ראשית ר
עזה	מלבנית	41 x 53	ח-ג
קדש ברנע	מלבנית	34 x 52	ח"ג ד-ג
2. מצודות גדולות			
א. שצורתן מותאמת לפני-			
ה ש ח	סגלגלה	50 x 75	
רתבה	טרפז	40 x 64 (?)	
יטבתה	מלבנית	32 x 78	י"א-ה
חתירה	מלבנית	42 x 57	י"א-ה
רפד	מרובעת	32 x 41	
עזה, שלב קדום	סגלגלה	32 x 42	
מעל עין-קדיס	סגלגלה	30 x 80	
קציימה (גדולה)			
ב. שצורתן מתוכננת			
תל אל-ח'ליפה	מרובעת	45 x 45	ה (?)
הרועה	סגלגלה	42 x 50	י"א-ה
קדש-ברנע (הקדומה שבתל)	מרובעת	30 x 50 (?)	י"א-ה
חורבת טוב	מרובעת	30 x 40	
3. מצודות קטנות			
א. שצורתן מותאמת לפני-			
ה ש ח	סגלגלה	25 x 35	י"א-ה
כתף שבטה	סגלגלה	21 x 34	
נחל חורשה	משולשת	33, 31, 28	י"א-ה
אצבווע (רמת-בוקר)	מלבנית	18 x 27	י"א-ה
הר-בוקר	מרובעת	19.50 x 21.50	
קצור-ח'ייבה	מלבנית	18 x 24	
מדרום לעבדת (חורבת צרקוב)	מרובעת	20 x 20	
באר-חפיר	מרובעת	17 x 21	
הר-סעד	סגלגלה	13 x 27	
אתר 108 (לרגלי הר-חורשה)	סגלגלה	12 x 23	
לענה	סגלגלה	15 x 19	
נחל לויץ	סגלגלה	9 x 14	
קטון	מלבנית	16 x 30	
קציימה (קטנה)			
ב. שצורתן מתוכננת			
חלוקים	עגולה	23 x 23	י"א-ה
רתמה	מרובעת	21 x 21	י"א-ה
הר-ריב	מרובעת	19 x 22	
בשור-משורה	מרובעת	20 x 20	י"א-ה
חנזיר	מרובעת	20 x 20 (?)	
רכס-קדש	מרובעת	17 x 22	
מישור-הרוח	מרובעת	16 x 19 סוגרים	
	מרובעת	משלושה צדדים	
נחל בוקר	מרובעת		



נוסיף לרשימה כמה מצודות שתכניתן אינה ברורה:

מצודת הבור (מצד מאגורה)

מצודה מול עבדת

מצודה (?) בנחל עבדת

בעיקול נחל צין עלי

מדרום לבארותים (שתי מצודות)

מצד נחל רביב

על הגבעה מעל 'מצודה 110' (לרגלי הר־חורשה)

נחל יתר (מצודה גדולה)

נחל סרפד

תל־משוש

חורבת רוגם (מצודה גדולה)

מצודת פלד

נוכל לסכם אפוא את דעתנו בעניין סיווג-המצודות כלהלן:

1. למצודות בעלות המגדלים יש תכנית דומה, ואין ספק כי תוכננה מראש, אולם גדולן שונה. יש אפוא גמישות ביישום התכנית בכל אתר ואתר.
2. ההפרדה למצודות גדולות וקטנות נראית לנו מהותית ולא רק טכנית. תמיד אפשר היה לבנות באתר מסוים מצודה קטנה, ואם באו ובנו גדולה דווקא הרי שהתכוונו לכך.
3. לא מסתמנת עדיין בין המצודות הגדולות תכנית מסוימת, מתוכננת מראש. הדמיון בין מצודות הרועה (שתכניתה הסגלגלה אכן תוכננה מראש) ומצודת עין־קדיס אינו משמעותי לדעתנו. שכן זו האחרונה ממש מולבשת על גבעה סלעית, שצורתה פסגתה הסגלגלה היא יצירת הטבע. אין אנו מקבלים לכן את דעתו המנוגדת של כהן, המציין את תכניתן כאופיינית למאה העשירית לפני־הספירה.¹⁷
4. מבין המצודות הקטנות רבות מותאמות לפני־השטח. בהתאם לכך יש בהן מרובעות, מלבניות, סגלגלות ואף משולשת אחת. באומרנו 'מרובעות' או 'מלבניות' אין אנו מתכוונים כמובן לצורה גיאומטרית מושלמת אלא לצורה מקורבת.
5. שש מתוך שמונה המצודות הקטנות שתכניתן עצמאית מרובעות בקירוב ושטחן כ־20 x 20 מ'. אולם צורת רובן אינה מרובע מדויק ואין ביניהן אפילו שתיים שמידותיהן זהות. ההיתה לפני בניהן תכנית־אב אחת ולא דייקו בביצועה? האם צורת פני־השטח השפיעה גם בהן ומכאן השוני? מאחר שאי־אפשר להתעלם מן הדמיון הרב ביניהן נראה לנו כי ניתנו לבניהן הנחיות כלליות, שבמסגרתן פעלו תוך ואריאציות מקומיות. זאת בתנאי שכולן שייכות לתקופה אחת.

יוזמה מכלתית חיצונית מול פעילות אפשרית

של שבטי־המדבר

ולוי ולורנס היו כנראה הראשונים שזיהו מבנים בנגב כמצודות של מלכי יהודה. בגלל ראשוניותם יש מן העניין בציטוט דבריהם:

שני מבצרי-ההרים קצר אל-רחיבה וביר-ביריין [בארותים], ששלטו על דרב אל-שור, הם כמו מצודת קודיראת [קדש-ברנע] — תחנות משטרה-צבאית שמוקמו כאן כדי להגן על ציר מסחרי... תפקידן היה כמו זה של אילת ועציון-גבר... קסיימה המודרנית, עם מבני-המשטרה, בית-הממשלה ושלוש החנויות שבה, נותנת תמונה יפה של תחנות-משמר אלה שבנו המלכים היהודים.¹⁸

אולברייט היה הראשון שהבין מתוך תיאורם שהקיראמיקה הממורקת שמצאו היא מן התקופה הישראלית. הוא שיער כי המבנים בקצר אל-רחיבה ובביר-ביריין הם מן 'המגדלים' שבנה עוזיהו כדי להגן על יישובים יהודיים בנגב ועדריהם מפני פשיטות של בדווים.¹⁹ קירק ציין את מציאותם של 'בתי שמירה מתקופת הברזל שנועדו לשמור על הדרך לעציון-גבר'.²⁰ ענתי ביסס רעיון זה על מימצאיו בסקר הר-הנגב. הוא קבע כי שטח זה היה בתחום הנוודים, אולם המצדים מוכיחים כי היה נתון בפרקי-זמן מסוימים לפיקוחם של יושבי-קבע שהחזיקו בו חיל-מצב. התמונה מתאימה, לדעתו, לשלטון ישראל בנגב בתקופת פריחה.²¹ ענתי חזר והדגיש את הקשר בין המצודות והדרכים. שרשרת המגדלים יוצרת, לדבריו, רשת דרכים עתיקות. קו אחד מערוער דרך מעלה-עקרבים לחצבה וקו שני עובר דרך באר-ירוחם, רתמה, מצודת הר-בוקר, עבדת, נחל עבדת, באר-חפיר, קדש-ברנע (קו שזוהה אחר-כך על-ידי אהרוני עם 'דרך האתרים'). המצד שמדרום לעבדת רומז, לדעת ענתי, על דרך נוספת שהובילה דרומה לערבה. אהרוני פיתח רעיון זה ועשה אותו למקובל במחקר:

כל המצודות הן מתקופתן של ממלכות ישראל ויהודה, כלומר מן המאות ה'–ז'... השלטון המלא על הנגב והדרכים בו הובטח ע"י רשת של מצודות ויישובים. קוי הדרכים הראשיות מסתמנים לפי המצודות.²²

אהרוני ייחס גם את המצודות הגדולות וגם את הקטנות למלך שלמה ורק את אלו בעלות המגדלים ליהושפט או לעוזיהו.

גם פלדמן הביע את הרעיונות דלעיל בדבר מקימי המצודות, אופיין הממלכתי וקשרן לדרכים.²³ רדולף כהן חזר בסיכום חפירותיו באתר הרועה על הדברים שנעשו כבר מקובלים:

שרידי המבנים שנחשפו באתר הרועה... הוקמו בראשית ימי שלטונו [של שלמה]... כן החל בימיו הסחר... שהתנהל דרך אילת והבליט ללא ספק את הצורך בהבטחת דרכי המסחר שבמרחבי הנגב. לצורך זה הוקמו מצודות ויישובים ששמרו עליהן.²⁴

- L. Woolley & T.E. Lawrence, 'The Wilderness of Zin', *PEFA*, III (1914), p. 28 18
 W.F. Albright, 'Excavations and Results at Tell el-Ful', *AASOR*, IV (1922–1923), p. 18 19
 E.G. Kirk, 'The Negev of Southern Palestine', *PEQ*, 74 (1941), p. 61 20
 ע' ענתי, סקר הר הנגב, אגף העתיקות, ירושלים 1955 [לא פורסם], עמ' 46. 21
 אהרוני (לעיל, הערה 5), עמ' 54–55; וכן: הנ"ל, 'המצודות הישראליות בנגב', הסטוריה צבאית של ארץ-ישראל בתקופת המקרא, בעריכת י' ליוור, תל-אביב 1964, עמ' 432. 22
 י' פלדמן, 'בעקבות המצודות הישראליות בנגב', מבפנים, כא (1958), עמ' 106. 23
 כהן (לעיל, הערה 4), עמ' 15. 24

בנו רותנברג התנגד לתפיסה זו והציע רעיון מקורי אותו סיכם כך:

ישוּבֵי הַר הַנֶּגֶב בְּתִקּוּפַת הַבְּרוּזִל לֹא הָיוּ שֶׁל בְּנֵי יִשְׂרָאֵל לֹא בְּתִקּוּפַת שְׁלֹמֹה וְלֹא בִּימֵי עֻזִּיהוּ. הָיוּ אֱלֹהֵי יִשׁוּבֵים שֶׁל שְׁבֻטֵי נֶגֶב הַנּוֹכְרִים בְּמִקְרָא, מֵעֵבֶר לַחֲחוּם הַהִתְנַחְלוּת שֶׁל בְּנֵי יְהוּדָה. יִשׁוּבֵים רַבִּים קְדוּמִים הֵם לַתִּקּוּפַת הַמְּלוּכָה וּבִמִּידָה וְהָיוּ נוֹשְׁבִים בְּתִקּוּפַת הַמְּלוּכָה הַמְּאוּחֶרֶת וְאַחֲרֶיהָ הָיָה יִשׁוּבָם שְׁבֻטִים עַמְלָקִים וְאַחֲרֵיהֶם, רוֹבָם עֻיָּנִים לְיִשְׂרָאֵל.²⁵

נֶעֱרָךְ עֵימֹת בֵּין שְׁתֵּי דִיעוֹת מְנוֹגְדוֹת אֵלֶּה תוֹךְ כְּדֵי סִיכּוּם וּבִדְקִיַת הָעוֹבְדוֹת שֶׁהֶעֱלָה מַחְקֵר הַמְּצוּדוֹת וְחִפְרֵתָן.

1. תְּקוּפַת הַמְּצוּדוֹת

נִרְאֶה כִּי מִבְּחִינַת זְמַן נַחֲלָקוֹת הַמְּצוּדוֹת לְשְׁתֵּי קְבוּצוֹת — קְדוּמוֹת וּמְאוּחֶרוֹת. הַמְּאוּחֶרוֹת הֵן לְבִטָּה מְצוּדוֹת הַמַּגְדֵּלִים, שֶׁמֵּהֵן מִצְוִיָּה בְּנֶגֶב מְצוּדַת קְדֵשׁ-בְּרִנֵּעַ וְאוּלַי שֶׁלֵּב מְאוּחֶר שֶׁל מְצוּדַת הַר-בּוֹקֵר.²⁶ אַתְרֵי מִישׁוֹר-הָרוּחַ קְדוּמִים לְדַעַתְנוּ.²⁷

מְצוּדוֹת מְאוּחֶרוֹת אֵלֶּה נוֹסְדוּ אוּלַי בְּמֵאָה הַשְּׁמִינִית, אֶךְ עֵיקַר קִיּוּמָן בְּמֵאָה הַשְּׁבִיעִית — רֵאשִׁית הַמֵּאָה הַשִּׁישִׁית. מְקוֹרֵן הַצְּפוּנִי בְּרוּר וְיֵשׁ לְקַבֵּל אֶת הַסִּיכּוּם הַמְּקוּבֵּל כִּי הוֹקְמוּ לְשֵׁם הַבְּטַחַת הַשְּׁלִיטָה עַל אִיזוּר גְּבוּל אוּ עַל דֶּרֶךְ חֲשׁוּבָה וְכִי יֵשֵׁב בְּהֵן חִיל-מִצַּב שֶׁעֵסֵק בְּבִטְחוֹן הָאִיזוּר וְאוּלַי בְּגִבֵּית מִסְ-מַעְבֵּר מִשִּׁירוֹת.²⁸

אֶת עֵיקַר בְּעִיַת הַתִּיאָרוֹךְ יוֹצְרוֹת הַמְּצוּדוֹת הַקְּדוּמוֹת, הַגְּדוּלוֹת וְהַקְּטָנוֹת, הַמֵּהוּוֹת אֶת הַרְּבוֹב הַמְּכֻרֵעַ שֶׁל מְצוּדוֹת הַנֶּגֶב. הַמִּימְצָא הַקִּירָאמִי הַמוֹעֵט שֶׁנִּתְגַּלָּה בְּהֵן תּוֹאֲרֵךְ בְּרֵאשׁוֹנָה עַל-יַדֵּי אֶהְרוֹנִי לְמֵאָה הָעֶשְׂרִית. אֶךְ הוּא שִׁינָה אֶת דַּעַתוֹ בְּעֶרֻב-יָמָיו (לְאוֹר מִימְצָאֵי תֵּל-מִשׁוֹשׁ) וְהַקְּדִימוֹ לְמֵאָה הִיא.²⁹ כֵּהֵן מִמְשִׁיךְ לְהַחְזִיק בְּדַעַתוֹ הַרֵאשׁוֹנָה שֶׁל אֶהְרוֹנִי.³⁰ מֵן הַנִּיתוּחַ הַקִּירָאמִי שֶׁעֲרַכְתִּי הַגַּעַתִּי לְמִסְקָנָה כִּי בְּגִלל מִיעוֹט הַמִּימְצָאִים אִי-אֶפְשֵׁר עֲדִיין לְהַכְרִיעַ לְכֹאֵן אוּ לְכֹאֵן. הַבַּעֲיָה מֵהוֹתִית לְעֻנִינֵנוּ גַם אִם הַפְּרִשִׁי-הַזְּמַן קִטְנִים: תִּיאָרוֹךְ בְּמֵאָה הִיא מְקִדִּים אֶת הַמְּצוּדוֹת לְהַקְּמַת מַמְלַכַת יִשְׂרָאֵל וְקוֹבַע לְמַעֲשֵׂה אֶת שִׁיכּוֹתָם לְשְׁבֻטֵי הַנֶּגֶב (וְשִׁבְטֵי שְׁמַעוֹן בְּכֻלָּם).

2. מִשְׁךְ-קִיּוּמָן שֶׁל הַמְּצוּדוֹת

כְּמוֹ שֶׁעוֹלָה מִחִפְרֵוֹתָיו שֶׁל ר' כֵּהֵן וּמִחִפְרֵוֹתֵינוּ יֵשׁ בְּמְצוּדוֹת שְׁלֵב-חַיִּים אֶחָד (לְהוֹצִיא תֵּל קְדֵשׁ-בְּרִנֵּעַ וּמְצוּדַת הַר-בּוֹקֵר). נִרְאֶה לָנוּ, אִם כִּי קֶשֶׁה לְהוֹכִיחַ זֹאת, כִּי שְׁלֵב-חַיִּים זֶה הָיָה קֶצֶר וְחֹדֶף-פְּעָמִי. אִי-אֶפְשֵׁר לְכֵן לְמִשׁוֹךְ אֶת קִיּוּמָן מְאוֹת שָׁנִים וּלְטַעוֹן כִּי נוֹסְדוּ בְּמֵאָה הִיא אוּ בְּמֵאָה הָעֶשְׂרִית וְכִי הַמְּשִׁיכּוֹ בְּקִיּוּמָן עַד הַמֵּאָה הַשְּׁמִינִית. אִי-אֶפְשֵׁר גַם לְטַעוֹן כִּי הַקִּירָאמִיקָה מֵהַמְּצוּדוֹת הִיא מְרֵאשִׁית הַמֵּאָה הָעֶשְׂרִית וְלִקְשׁוֹר מֵאִידֵךְ אֶת נְטִישְׁתָּן לְמַסַּע שִׁישָׁק (925 לְפִנֵּי-הַסְּפִירָה).

25 ב' רותנברג, צפונות נגב, תל-אביב 1967, עמ' ח, 87 ואילך.

26 משל (לעיל, הערה 1), עמ' 35-44.

27 שם, עמ' 57-59.

28 רותנברג (לעיל, הערה 25), עמ' 89.

29 Y. Aharoni, 'Notes and News — Tell Beer-Sheba', *IEJ*, XXV (1975), p. 170

30 כהן, לעיל, הערה 4.

אם המצודות הוקמו בעקבות התארגנות טבעית של נודדים מדוע היתה חד-פעמית ולא חזרה על עצמה? הנודדים נוהגים בדרך-כלל ללכת בעקבות צאנם ולחזור לעתים מזומנות למרכזיהם. לפיכך צפוי היה למצוא שלבי-חיים אחדים. אם הנודדים התארגנו לבניית מרכזי-הגנה חד-פעמיים — מה דחף אותם לכך ומדוע נטשו ולא חזרו אליהם?

נראה לנו כי סביר יותר לחפש מקור חיצוני כלשהו, יוזם ומנחה, שיוזמתו היא פונקציה של אינטרס יכולת. אחד ממלכי ישראל בעל אינטרס כלכלי ובעל יכולת צבאית ומדינית — בא כאן בחשבון.

3. המימצא הקיראמי — שני סוגי כלי-חרס

בכל המצודות הקטנות והגדולות שתוארכו במאות ה'א-ה' (וכן בכל שכבותיו של תל קדש-ברנע³¹) נתגלתה קיראמיקה משני סוגים: 'ישראלית' רגילה ו'נגבית'. השם 'נגבית' אכן יצא לקיראמיקה זו כי היא נפוצה בתחומו בלבד. גבול תפוצתה הצפונית-המערבית הוא הקו דימונה-ניצנה בקירוב, כפי שציין בשעתו רותנברג.³² מצודת רחבה היא הצפונית ביותר בה היא נתגלתה.³³ לאחרונה נתגלו בתל-משוש, בתל-מלחתה ובערוער שבבקעת באר-שבע חרסים ספורים ובראשון אף סיר בישול 'נגבי' קטן.³⁴ אך באתרים אלה הם בהחלט יוצאי-דופן. לא ידוע לנו על אתרים בסיני ממערב לקדש-ברנע שבהם נקלטה קיראמיקה זו. גם באדום איננה למעשה: בחפירות בוציירה נתגלו אמנם חרסים ספורים אך גם כאן הם בבחינת חריג.³⁵ אין לפקפק אפוא במסקנתו של רותנברג כי 'יש לראות בהר הנגב ובחבלים מסוימים בסיני ובערבה, איזור בעל אופי ארכיאולוגי שונה ונפרד מכל האיזורים השכנים'.³⁶ תמונה אזורית זו מתחזקת גם מתפוצת המצודות (להלן). יש לקבל את הדיעה כי נושאי הקיראמיקה הנגבית הם נודדים, שבטי-מדבר, ומכאן הוכחה ישירה למהותם של התושבים ביישובי הנגב ובמצודות.³⁷ אולם אין בקיראמיקה זו כדי לקבוע את תיארוך היישובים³⁸ וגם לא את היוזמה ואת הדחף להתיישבותם. רמז בכיוון זה נותנת אולי הקיראמיקה מהסוג השני, שכמותה במצודות שנחפרו משמעותית וברור דמיונה לקיראמיקה הישראלית הרגילה. הדבר מעיד, לדעתנו, אם לא על מציאות גורם אתני ישראלי במצודות במישרין, לפחות על השפעה ישראלית ניפרת. כמו שנראה בהמשך, אין זו ההשפעה הציביליזאציונית (בניגוד לנוודות) היחידה הניפרת במצודות. נראה לנו כי יש בה כדי לרמוז על גורם ישראלי שיוזם ודחף את תנועת הבנייה וההתיישבות ואולי אף לקח בה חלק.

31 חדשות ארכיאולוגיות, נז-נח (אפריל 1976), עמ' 42.

32 רותנברג (לעיל, הערה 25), עמ' 87.

33 חדשות ארכיאולוגיות, לט (יולי 1971).

34 Y. Aharoni et. al., 'Vorbericht über die Ausgrabungen auf der Hîrbet el Mšāš', *ZDPV*, 89 (1973), p. 202, pl. 22A

35 אני מודה לגב' M. Oakeshott ממשלחתה של הגב' קריסטל בנט בבוציירה שהראתה לי שני שברי שפיות של סירי-בישול נגביים אופייניים. לדבריה הם משכבה המתוארכת למאה התשיעית.

36 רותנברג (לעיל, הערה 25), עמ' 87.

37 שם, עמ' 87, 92.

38 לדין בעניין זה ולספרות ראה: משל (לעיל, הערה 3), עמ' 124-125.

4. תכנון ובנייה

סקר המצודות וסיווגן מעידים בבירור שאין הן זהות לחלוטין בכל פרטיהן וצורת רובן מושפעת מאוד מפנייה השטח. אכן 'אין למצוא שתי מצודות הבנויות לפי אותה תכנית על כל פרטיה'.³⁹ רותנברג ראה בכך דמיון רב ליישוב של בדווים ומסיק כי אלה יישובים של בתי-אב בשלב-מעבר מחיי נוודות למחצה להתיישבות של קבע. קשה אמנם לערער על עובדת אי-האחידות, אך יש במסקנתו של רותנברג מספר קשיים:

1. נודדים חיים בדרך-כלל באוהלים ולכן אינם משאירים שרידים. דחף חיצוני, דוגמה קרובה ומגע עם ציביליזציה — הם המביאים אותם לידי התיישבות.

2. פרטי בנייה מסוימים במצודות מעידים לדעתנו על ידע ומסורת בבנייה שאינם אופייניים לנוודים: הנחת אבנים בשיטת ראש ופתיך, שימוש ב'עמודי-אבן, קירוי בלוחות-אבן (אתר הרועה), מתקנים מטויחים (רתמה). מהיכן שאבו נודדים אלה ידע זה?

3. למצודות וליישובים צמודים בורות-מים, מיעוטם חצובים בסלע ורובם חפורים בחרסית ומדופנים. זאת עדות לטכנולוגיה מסוימת. האם היא תולדת מפגש הנווד עם תנאי-המדבר בלבד?

4. למרות חוסר האחידות בפרטי התכנית הנה הרעיון המרכזי, של מערכת סוגרים סביב חצר מרכזית, נשמר בכולן. במצודות הקטנות מתחיל אף להסתמן כיוון מסוים היכול להעיד על תכנון כולל. מוצדקת לכן הערתו של אהרוני כי מצודות אלה אחידות למדי ואין להגזים ולחפש בהן נידות מדויקות. אמנם אין עדיין בסיס מוצק לטיפולוגיה של המצודות שתעזור בתיארוכן, אך נראה לי כי אפשר להסיק על הנחיות כלליות כלשהן שניתנו לבניהן שאותן ישמו בחופשיות יתירה בכל אתר ואתר, לפי התנאים המקומיים.

5. בבתים שנחפרו ליד רוב המצודות הישראליות חוזרת ומופיעה תכנית בית ארבעת המרזובים, וכבר דנו בכך לעיל. 'י' שילה, שסיכם את הידוע על בתים אלה עד חפירות תל-משוש, קבע כי תכניתם היא ישראלית מקורית וכי ראשיתם בסוף המאה ה"א".⁴⁰ בתי ארבעת המרחבים שנתגלו בתל-משוש קדומים עוד יותר (המאות ה"ב-ה"א)⁴¹ ומעלים מחדש את בעיית מקורם. אך הניתן לראות את מקורם בנודדי-המדבר? ברור עתה שאין הם יכולים להוות בסיס לתיארוך אתר לתקופת המלוכה הישראלית.

מכל הפרטים האלה קשה עדיין להגיע למסקנה מכרעת. הם יכולים אמנם להעיד על קיום גורם חיצוני ומרכזי תרבותי מסוים שהשרה את השפעתו ואולי אף כיוון את ההתיישבות ואת הקמת המצודות בנגב ושאר הן פרי התפתחות מדברית עצמאית. אך מאידך, אפשר גם לחשוב שחדרי סוגרים, בנייה ב'עמודי-אבן, חציבת בורות-מים וכדומה הומצאו על-ידי הנוודים או אומצו על-ידם מתרבות שכנה ללא התערבות חיצונית. אתר הרועה ותורבת רתמה היו אולי מרכזים של בתי-אב בדווים, כשהמצודה היא מרכז מוגן מפני פשיטות, 'בית-המפקד' — משכן-השייח', ובתי-המגורים — בתי נשותיו השונות או בתי המשפחות המקורבות. אך מאידך אפשר גם לראות ביחידה זו פרי

39 רותנברג (לעיל, הערה 25), עמ' 88.

40 שילה (לעיל, הערה 8), עמ' 180.

41 Y. Aharoni et. al., 'Excavation at Tell Masos', *Tel-Aviv*, II (1975), pp. 97-124

יוזמה ממלכתית חיצונית, כשהמצודה, 'בית-המפקד' ובתי-המגורים הם כמשמעותם, למרות שבעלי התפקידים והפעלים היו רובם, או כולם, בדוים.

5. תפוצת המצודות

מצודות הנגב נמצאות ברובן המכריע בהר-הנגב הצפוני והמרכזי (תמונה 11). הצפוניות שבגוש זה הן רחבה וחנזיר. המערביות הן אלו שליד רחייבה, בארותים, קסיימה וקדש-ברנע. הדרומיות נמצאות במישור-הרוח שמעל מכתש-רמון ובנחל לוח. מחוץ לשטח זה מוכרות לנו המצודות בערבה (יוטבתה ותל אל-ח'ליפה-עציון-גבר). 'המצודה הישראלית' שבבקעת-עובדה⁴² היא לפי בדיקתנו מצד נבטי.

באיזור המדברי שמחוץ לנגב מוכרות לנו מצודות בבקעת באר-שבע, במדבר-יהודה ולחוף ים-המלח, אלא שתאריכן הוא המאה השמינית או המאה השביעית,⁴³ ואינן שייכות לענייננו. יש אפוא התאמה רבה בין שטח תפוצתן של רוב המצודות ואיזור גיאוגרפי מוגדר. התנאים הטבעיים של איזור זה מדבריים פחות משל אזורי הנגב האחרים ובו נמצא שרידי התיישבות חקלאות רבים גם מתקופות אחרות.

תפוצת המצודות יכולה אכן להיות מוסברת כתופעה אזורית מיוחדת הקשורה לטבע האיזור, כלומר לאפשרויות של התיישבות ושל חקלאות ולאודווקא לדרכים או למערך ממלכתי מתוכנן אחר. שפן דרכים חצו גם את אזורי הנגב האחרים — והיכן מצודותיהם?⁴⁴

אך עיון נוסף במפת המצודות מעלה בעיה אחרת הקשורה בתפוצתן: אין הן מפוררות בצורה שווה בהר-הנגב. דווקא בהר הגבוה, באיזור הר-רמון, הר-לוח, הר-חורשה, נחל חורשה עלי, נחל אלות, נחל ניצנה עלי וכו', לא ידועה עדיין אף מצודה אחת (להוציא שני מצדים קטנים במישור-הרוח שבשולי האיזור). שטח זה דווקא הוא אירנו-טורני באקלימו, זוכה לכמות המשקעים הגבוהה שבנגב, מלא שרידי חקלאות קדומה ויישובים קדומים. מדוע אפוא אין בו מצודות? אם הבאנו לעיל כסבירה את דעתו של רותנברג, הקושרת את המצודות ביישובים ובאפשרויות חקלאות ומרעה, הנה יש בה כאן נקודת-תורפה. הסתכלות מקרוב באיזור זה תלמדנו כי כמידת גובהו כך גם מידת ביתורו. אין הוא נוח לתעבורה, ודרכים ראשיות תשחללנה לעוקפו. האם אין למצוא כאן קשר בין קשיי התעבורה והיעדר מצודות, או במלים אחרות קשר בין דרכים ומצודות?

6. קשר בין יישובים ומצודות

רותנברג טען עוד כי 'לא נמצא בהר הנגב אף ישוב אחר מתקופת הברזל I בלא מצד חזק בטבורו... ולא ידוע לנו שום מצד שהוקם שלא כדי להגן על יחידת ישוב מסוימת בסביבתו הקרובה'.⁴⁵

42 ב' רותנברג, 'אתרים ארכיאולוגיים בערבה הדרומית ובהרי אילת', סקר חבל אילות, בעריכת צ' רוק, 1967, עמ' 305, מס' 233.

43 אהרוני (לעיל, הערה 5), עמ' 62; חדשות ארכיאולוגיות, מ, עמ' 27; מה, עמ' 34.

44 רותנברג (לעיל, הערה 25), עמ' 92-93.

45 שם, עמ' 88-89.

באקסיומה זו יש חריגים. הבולטים ביותר הם אתרי רמת-מטרד. יש כאן מספר אתרים המשתרעים על שטח ניכר ואין כל מצד בטבורם.⁴⁶ גם במישור-הרוח יש כמה וכמה אתרים מן התקופה הנדונה ואילו מצודה אחת בלבד (וכמה מצדים קטנים).⁴⁷ קיימות גם מצודות ללא יחידת יישוב בסביבתן הקרובה, למשל מצודת הר-בוקר⁴⁸ או אתר 110 שלרגלי הר-חורשה אותו סקר רותנברג עצמו. כבר אמרנו כי מצודה אופיינית היא חלק ממכלול המורכב מכמה יסודות: מצודה, 'בית-המפקד', בתי-מגורים, מאגרי-מים. אך מה היה הגרעין הראשוני — המבנה המצודתי או בתי-היישוב? במלים אחרות: האם הקמת המצודות הביאה להתפתחות היישוב והחקלאות או להיפך? ושוא נוסדו כולם בה בעת? אין ביכולתנו להשיב עדיין על כך.

7. דגם המצודות על מפת הנגב

'לא היה בתנועה [התיישבות] זו שום תכנון מראש ואין לראות במיקומם של היישובים על מצדיהם מטרה כשלעצמה, כגון הבטחת דרכים וכו'.'⁴⁹ סימון המצודות על מפת הנגב סותר, לדעתנו, מסקנה זו של ב' רותנברג. הרוב המכריע של המצודות ניצב ליד תוואים טבעיים לעבירות והקווים המציינים אותם יהיו גם הקווים המחברים את המצודות. יתירה מזאת: כבר הראינו לעיל כי באיזור ההר הגבוה והמבוחר אין מצודות, למרות פוריותו היחסית של האיזור. יש כנראה קשר בין מידה הביתור, קשיי העבירות והיעדרן של מצודות.

יש כאן אפוא אישור לדיעה שדגם המצודות קשור לקווי-הדרכים בנגב.⁵⁰ האם יש בכך ביטוי לכוונתם של תושבי הנגב הנוודים להשתלט ביוזמתם על דרכי הנגב? עד כמה שאנו מכירים את הבדווים הרי משכנותיהם מתרחקים דווקא מן הדרכים הראשיות. הגיוני יותר להניח כי היתה כאן יד מכוונת חיצונית ולפנינו ביטוי של אינטרס ממלכתי שהיה מעוניין בפיקוח ובשמירת הדרכים. גם עם שאלת היעדר מצודות מן השטחים שלא בהר-הנגב ובערבה ניסינו להתמודד.⁵¹ אם יעדן של לפחות חלק מן הדרכים היה עציון-גבר ואילת מדוע אין קווי המצודות מגיעים אליהן? הצענו לראות בדרכ אל-ע'זיה, היוצאת מקדש-ברנע ועוברת בקרבת כונתילת עג'רוד וכונתילה תוך עקיפת הר-הנגב, את הדרך הקדומה לאילת. אולם שאלת היעדר מצודות על קו זה מדרום לעג'רוד נשארת עדיין פתוחה. דגם המצודות והדרכים מביאנו אל בעיה גיאוגרפית-היסטורית נוספת: גבול ממלכת יהודה בנגב. כבר הצענו במקום אחר כי באיזור מדברי מציינת הדרך הקיצונית ביותר שבשליטת הממלכה גם את גבולה.⁵² עיון נוסף במפת המצודות מלמדנו כי הקו הקיצוני של המצודות, מרחבה ועד ערקוב שליד עבדת, מקביל לקו-הדרך המזוהה עם 'דרך האתרים' המקראית. מערקוב ועד

46 Y. Aharoni et. al., 'The Ancient Desert Agriculture of the Negev', *IEJ*, X (1960), pp. 23–36, 97–111

47 אהרוני, לעיל, הערה 11.

48 משל (לעיל, הערה 1), עמ' 35–44.

49 רותנברג (לעיל, הערה 25), עמ' 93.

50 הקדשנו לנושא זה מאמר מיוחד ובו פירוט וספרות. ראה: ד' משל, 'תולדות דרכי הנגב', ארץ הנגב, בעריכת א' שמואלי, תל-אביב (בדפוס).

51 שם.

52 משל (לעיל, הערה 1), עמ' 39–45; וכן: הנ"ל, 'היש קשר בין דרכים וגבולות במדבר', הנגב — עבר, הווה ועתיד, בעריכת ע' זור, תל-אביב 1977.

מישור-הרוח נוצר קו נוסף לאורך נחל צין עלי, הממשיך בתוואי של דרך מוכרת לאורך מישור-הרוח ונחל לוך עד דרב אל-ע'זה. איננו מקבלים אמנם את דעתו של ר' כהן המזהה קו זה עם גבול הנגב המקראי (במדבר לד ג-ה; יהושע טו ב-ד)⁵³ אך נראה לנו מאוד שקו זה מציין את גבול הממלכה בנגב והמצודות שלאורכו הן מצודות דרך וגבול כאחת. ראייה כזאת מדגישה את מקורן הממלכתי ורק בעיית חד-תקופתיותן של המצודות נשארת קשה.

8. מצודות גדולות וקטנות

מה היחס בין שני סוגי המצודות? מה סיבת השוני בגודלן? האם הן מהוות שתי מערכות נפרדות או מערכת אחת כוללת? השאלות תופסות לגבי שתי התיאוריות על מהות המצודות. אם נצא מתוך הנחה שהמצודות הגדולות והקטנות הן מאותה תקופה עצמה ושייכות לאותה מערכת, ברור שהגודל אינו מקרי. אם נאמץ את רעיון הקשר בין המצודות והגבול נראה כי הרוב המכריע של המצודות הגדולות אכן נמצא על קו-הגבול המוצע. יש בכך גם להסביר את היעדרן של מצודות גדולות בהמשך 'דרך האתרים' מעבדת לקדש-ברנע (בו היא הופכת מדרך גבול לדרך פנימית). אך נותרת עדיין הבעיה מדוע אין מצודות גדולות בהמשך קו-הגבול, מעבדת דרומה. אם נצא מתוך הנחה כי שני סוגי המצודות הם מ ת ק ו פ ו ת שונות (קרובות מאוד בזמן, כי לא הבחנו בהבדלים בקיראמיקה) וכל סוג מהווה מערכת נפרדת — שוב נימצא בקושי. מערכת המצודות הגדולות נראית אז מקוטעת ולא מובנת. גם מנקודת-המוצא של ב' רותנברג קשה להסביר את מציאות שני הסוגים. אם הקטנות הן מרכזים מוגנים של בתי-אב, האם מציאות הגדולות מרכזים שבטיים? ואולי כל הדבר הוא שרירותי ומשפחת נודדים אחת בנתה כך ושנייה בנתה אחרת? נראה לנו כי אנשי הראייה הממלכתית זוכים כאן ביתרון.

9. צפיפות והופעת צמדים

כבר ראינו כי פיזור המצודות על-פני שטח הר-הנגב אינו שווה. ציינו לעיל את איזור ההר הגבוה — אגני נחל ניצנה ונחל חורשה העליים, שאין בהם מצודות כלל (ואולי טרם נתגלו?) ולעומת זאת יש לאורך נחל צין עלי שלוש מצודות במרחקים כמעט שווים (עובדה המסייעת לכאורה לראות בהן מצודות דרכים) ובאיזור מפגש נחל בשור ונחל בוקר (מצפון-מערב לשדה-בוקר) מוכרות לנו חמש מצודות על שטח של כ-10x10 ק"מ. אפילו אם יש כאן שני סעיפי-דרכים נראית הצפיפות רבה מדי בהקשר זה.

לפני שניגשנו לחפירת המצודות שיערנו כי הן מתקופות שונות, וכך הסברנו את צפיפותן. לבדיקת השערה זו בחרנו לחפירה לשני צמדים של מצודות: רתמה והר-בוקר, רפד וחתירה.⁵⁴ קירבתן היתירה היא המפתח לפתרון הבעיה. מתוצאות החפירות הסקנו כי כל המצודות מאותה תקופה עצמה — ומה ההסבר לצפיפותן? גם אם טעות בידינו ובני-הצמד אינם מאותה תקופה מדוע לא הוקמה המצודה המאוחרת על חורבות קודמתה?

53 כהן, 1976 (לעיל, הערה 4), עמ' 50.

54 הדינים-יחשבונות פורסמו על-ידי: משל, לעיל, הערה 1.

נראה לנו כי יש קושי מסוים גם בתיאוריית הדרכים וגם בתיאוריית הגבול. לעומת זאת התיאוריה השנייה, הרואה במצודות מרכזים של בתי־אב, מוצאת כאן חיזוק. שפן בתי־אב של נודדים יכולים להשתכן במרווח או בצפיפות, בדגם כלשהו או ללא כל סדר הגיוני. בתי־אב שמוצאם משותף יכולים אף להשתכן בצמדים. את הקושי יוצרים כאן דווקא האזורים שבהם אין 'מרכזי בתי־אב' כאלה, מה גם שלאזורים אלה יש פוטנציאל גבוה יותר להתיישבות מדברית.

סיכום נתוני המצודות הקדומות
השיקולים להיתן פרי יחמה ממלכתית חיצונית
או שבטית מקומית

נתוני המצודות תקופתן	שבטית נגבית	חיצונית
1. משך קיומן	אם מאה י"א או לפני־כן (לפני הקמת הממלכה)	אם מאה י"א או לאחר־מכן
2. מימצא קיראמי	קיראמיקה נגבית (מקומית)	קיראמיקה צפונית
3. תכנון ובנייה	חוסר אחידות	ידע ומסורת. טכנולוגיית אגירת־מים.
4. תפוצה	בעיקר בהר־הנגב, כלומר קשר אפשרי לחקלאות ומרעה	תכנית 'ארבעת המרחבים'. קו תכנוני מנחה חללים גדולים בהר־הנגב עצמו. אולי תוצאה של קשיי עבירות. כלומר קשר לדרכים
5. קשר ליישובים	קשר הדוק בדרך־כלל, כלומר אפשרות של מאחז חקלאי יישובי	קיום יישובים ללא מצודות והיפך, כלומר אפשרות למערך לא חקלאי, אולי של דרכים
6. דגם	אין מצודות בדרום־הנגב, כך שאינן קשורות בהליכה לאילת. כלומר אין קשר לדרכים	התאמה לקוו־דרכים בהר־הנגב ולקר־גבול הממלכה
7. יחס בין מצודות קטנות וגדולות	אין יחס ושיטה	הגדולות ברובן לאורך גבול הממלכה
8. צפיפות וצמדים	צפיפות רבה באזורים מסוימים וצמדים, מעבר לצורך סביר של דרכים וגבול	חוסר כל מצודות באזורים מסוימים בהר־הנגב הנחמים לשהות בדוויים

סיכום: בוני המצודות ה־ישראליות בנגב

המימצא המתארך מן המצודות הקדומות בנגב אינו חד־משמעי עדיין. אין בו כדי להכריע בין המאה הי"א והמאה העשירית לפני־הספירה. תיארוך במאה הי"א, לתקופה שלפני הקמת ממלכת ישראל, יחייב לקבל את התפיסה כי בוני המצודות היו שבטי הנגב או בני שבט שמעון ואין להן קשר ליחמה ממלכתית חיצונית כלשהי.⁵⁵ בשלב זה של המחקר אנו נזקקים לניתוח נתוני המצודות בנוסיון

55 המימצאים מתל־משוש (לעיל, הערות 34, 41) מחזקים לכאורה אפשרות כזאת. במאות הי"ב והי"א לפני־הספירה היה כאן יישוב מאורגן הראוי לתואר 'עיר', בעל ידע בתכנון, בבנייה ובארגון. תושבי יישוב זה מזהים עתה על־ידי חוקרים אחדים עם מקימי המצודות או עם אבותיהם. אין אנו מקבלים השקפה זו מסיבה ארכיאולוגית: הדבר המאפיין ביותר את המצודות (ואתרים אחרים בגבולות הנוכחיים של הנגב) הוא הקיראמיקה הנגבית. כאמור, לבד מחריג אחד, אין היא מצויה בתל־משוש ונעדרת לחלוטין מתל באר־שבע! לדעתנו, לא הגיעו אנשי תל־משוש מן הדרום אלא מן הצפון או מן המערב (יהודה או פלשת) ושם יש לחפש את מקור תרבותם. יסודות הבנייה והטכנולוגיה המופיעים גם במצודות — תכנית בית ארבעת המרחבים, שימוש ב'עמודי־אבן', ידע הטיח וכדומה — יכולים היו לעבור מן הצפון דרך משוש ודרומה, אך לא להיפך.

לענות על שאלה זו. ניתוח כזה מראה כי כמה מהנתונים מושכים בכיוון של יוזמה ממלכתית חיצונית שמקורה היחיד האפשרי הוא ממלכת ישראל. נתונים אחרים מלמדים בכיוון על קשר לתושבים המקומיים. לדעתנו, יש לשלב את שתי התיאוריות: המצודות הוקמו כתוצאה מיוזמה חיצונית על-ידי תושבי הנגב שאף איישו אותן. קווי תכנון דומים, ידע ומסורת בבנייה, טכנולוגיה של אגירת מים, קיראמיקה ישראלית רגילה, התאמה רבה לתוואי-הדרכים וקשר אפשרי לגבול הממלכה — כל אלה מלמדים כי המצודות הוקמו ביוזמת אחד ממלכי ישראל לשם ביסוס שלטון הממלכה בנגב והבטחת דרכיו וגבולותיו. הוא הגה את הרעיון, שלח את המפקדים ואנשי-המקצוע והכתיב את קווי התכנון הכלליים. תושבי-המדבר השתלבו ביוזמה, היו כוח-העבודה ואיישו את המצודות. מציאות הקיראמיקה הנגבית היא העדות המכרעת לכך. לדעתנו, ידעו הנודדים את סוד הקדרות מכבר, אך לא נזקקו לכלי-חרס כל עוד חיו כנודדים גמורים. אנו מוצאים כלים אלה רק במקומות בהם הם התיישבו, לזמן קצר או ארוך, תמיד, לדעתנו, בהשפעה חיצונית או ביוזמה חיצונית. כך היה בתמנע במאות ה"ג-ה"ב ביוזמה מצרית, כך היה במצודות הישראליות בתקופת קיומן הקצרה ביוזמה ישראלית וכך היה לכל אורך תקופת קיומם של תל קדש-ברנע ותל אל-חלייפה (עציון-גבר).

השתלבותם של נודדים ביוזמה חיצונית, בייחוד אם מקורה בכוח השולט, מקובלת במדבריות. בתקופה האשורית היו שבטי הנגב בשירות הממלכה כשומרי גבול. תופעה זו חוזרת ביתר שאת בתקופה הביזאנטית.

רובן המכריע של מצודות הנגב היו נושבות במשך תקופה קצרה אחת בלבד. הקמתן מציינת, לדעתנו, את שלב ההשתלטות על הנגב והן בבחינת 'הפגנת נוכחות וכוח' של השלטון המרכזי. כשהכירו התושבים המקומיים בקיומו, כוחו וקביעותו של שלטון זה הם קיבלוהו והשתלבו בתוכו או חיו בשקט בגבולותיו. תהליך זה היה קצר למדי. כשפג הצורך במצודות הן נעזבו וניטשו, ויושביהן לקחו את רוב כליהם והשאירו לחוקרי ימינו מימצאים מעטים ודלים. כך נתפרקה המערכת ברובה, ואבן-פינה קבועה אחת נשתמרה בה לאורך התקופה הישראלית כולה — קדש-ברנע. אל נווה-מדבר, צומת-דרכים ונקודת-גבול זו המשיכו השיירות לנוע בנצלם מאחזים בודדים שהוקמו לפרקים (השלב המאוחר במצודת הר-בוקר ואולי קצר-רחיבה), וממנה זינקו דרומה בתקופות שיא בודדות דרך דרב אל-ע'זה וכוונתילת עג'רוד לעבר עציון-גבר ואילת.

מנקודת-ההשקפה הזו ובגלל האפשרות שעלינו להקדים את תאריך כלי-החרס מהמצודות, נוטים אנו עתה לייחס את הקמתן לא ליוזמתו של המלך שלמה (968-928 לפני-הספירה) אלא לדוד (1006-968) או לשאול (1025-1006).⁵⁶ אפשר שדוד הוא שהיכה סופית את העמלקים, אף כי הדבר אינו מפורש במקרא (שמואל-ב ח יא-יב), ולכך אפשר לקשור את הקמת המצודות. אך סביר יותר לקשור אותן, אם אכן הן מימיו, להשתלטותו על אדום: 'וישם באדום נצבים, בכל אדום שם נצבים ויהיו כל אדום עבדים לדוד' (שמואל-ב ח יג-יד; וראה גם: מלכים-א יא טו-טז; דברי הימים-א יח יב-יג). עקב היעדר שרידים מן המאות ה"א-העשירית באדום שממזרח לערבה ועקב

56 דיון מפורט באפשרויות אלה ראה: משל (לעיל, הערה 1), עמ' 147 ואילך. נביא כאן רק את סיכום הדברים.

דיון: מי בנה את המצודות ישראליות? בהר־הנגב

השתרעותה המפורשת של אדום המקראית על-פני רוב שטח הנגב של ימינו (ראה, למשל: במדבר כ טז, כג)⁵⁷ — אפשר לראות אולי במצודות את מקום־מושבם של נציגי דוד והאדומים — את שבטי הנגב נושאי הקיראמיקה הנגבית.

אך מבחינה היסטורית אפשר גם אפשר ששאל הוא שהקים את המצודות ברבע האחרון של המאה הי"א. בימיו היתה החדירה הישראלית הממלכתית הראשונה לנגב: הוא נלחם באדום (שמואל־א יד מז-מח) וגם היכה את עמלק 'מחילה בואך שור אשר על פני מצרים' (שמואל־א טו ז),⁵⁸ מאורע אשר הושיע את תושבי דרום־יהודה ולכן כנראה הציב לו יד בכרמל (שמואל־א טו יב). ייתכן אפוא ששאל הוא שקבע את שלטון ישראל בנגב, השתלט על דרכיו וייצב את גבולותיו בעזרת המצודות.



מוסד ברכיית יצורים

57 שם, עמ' 148-149. שם גם סיכום המחקר הקשור בזיהוי אדום.

58 בהקשר זה נזכרת אף 'עיר עמלק' (שמואל־א טו ה), שרותנברג לשיטתו רואה בה אחד מיישובי־קבע עמלקיים שאותם הוא מזהה עם יישובי הנגב והמצודות.

אברהם נגב: מים במדבר ומהותן של המצודות מתקופת הברזל בהר־הנגב

חקירת תולדות הנגב בתקופות הקדומות עדיין בראשיתה, ולפיכך יש לקבוע אמות־מידה שעל־פיהן יתנהל מחקר זה. בהיותנו עוסקים באיזור שכולו מדבר, שכמות המשקעים בו איננה עולה בממוצע שנתי על 100 מ"מ וההתאדות בו היא בין 170 ס"מ ל־180 ס"מ בשנה (בחודש יולי בלבד מגיעה ההתאדות לכדי 20–24 ס"מ) — הרי המים הם אמת־המידה המתאימה ביותר לחקירתו.¹ מספר המעיינות בנגב מועט ביותר, והחפץ להקים יישוב ראשית דאגתו תהיה להשיג מי־שתייה לאדם ולבהמה. דומני כי בדיקת אופי מקורות־המים המצויים במושבות־האדם בנגב תסייע בידינו להגדיר גם את אופיים.

מבחינה היסטורית אפשר להבחין ארבעה שלבים עיקריים בתולדות ההתיישבות העתיקה בנגב:

- א. התקופות הפרהיסטוריות.
- ב. תקופת הברונזה התיכונה א'.
- ג. תקופת הברזל.
- ד. התקופה הנבטית (הלניסטית, רומית, ביזאנטית).

יישובי התקופות הפרהיסטוריות בהר־הנגב מרוכזים בעיקר באיזור אחד, שמוקדיו הם המעיינות בנחל צין.² במקומות־יישוב אלה דרו חברות של בני־אדם שהתפרנסו בעיקר מציד החיות שהיו באות לרוות את צמאונן במי־המעיינות. בגלל התנאים הטופוגרפיים אין השטח הסמוך למעיינות אלה יפה לחקלאות, ואמנם לא נתגלו באיזור זה שרידי חקלאות עתיקה מתקופה כלשהי. שפיעת המעיינות דלה ביחס, אולם הספיקה להרוויח החיות ובני־האדם שבאו לצודן.

נרחבת יותר ההתיישבות בתקופת הברונזה התיכונה א', והיא מקיפה אזורים נרחבים למדי בהר־הנגב. תקופה זו לא נחקרה כראוי, ואנו יודעים על היקפה הגדול יותר מאשר על אופיה. עד היום לא נחפר אלא אתר אחד בלבד מתקופה זו, הוא אתר ירוחם. החופר, מ' כוכבי, לא נזקק כלל

1 לנתונים האקלימיים ראה: אטלס ישראל, ירושלים תשט"ז, מפה 6/IV, כא–כג. נתונים אלה כלליים בלבד, לפי שלא נערכו חקירות אזוריות מקיפות באיזור זה.

2 A.E. Marks, J. Philips, J. Crew & R. Ferring, 'Prehistoric Sites near 'En-'Avdat in the Negev', *IEJ*, XXI (1971), pp. 13–24; A.E. Marks, C.R. Ferring, J. Jeschofnig & J. Singleton, 'Prehistoric Sites near 'En-'Aqev, in the Central Negev', *IEJ*, XXV (1975), pp. 65–76

דיון: מי בנה את המצודות ישראליות בהר-הנגב

לעניין אספקת המים ליישוב זה, אולם מסקנתו היא ש'תושבי הנגב בתקופה הכנענית I היו נודים למחצה שחיו על הציד, המרעה והחקלאות העונתית'.³ אף ההתיישבות בתקופת הברזל היתה נרחבת למדי, ובסקרים הרבים שנערכו באיזור הר-הנגב נתגלו עשרות יישובים ומצודות המיוחסים לתקופה זו.⁴ אהרוני, הראשון שעמד על היקף התופעה של ההתיישבות בתקופת הברזל, כתב:

המצודות והיישובים שבקירבתם היו תלויים ללא-ספק במערכת נרחבת ומתוכננת היטב של בורות-אגירה למים, שנחפרו במרחקים קצובים זה מזה בכל האיזור. בורות אלה חוקנו מפעם לפעם וסיפקו מים לאוכלוסייה הנוודית במשך כל הדורות, כשם שהם ממלאים תפקיד זה גם היום.⁵

וכך תוארו הבורות באיזור מישור-הרוח:

למרגלות המדרון שבין שני המצדים נתגלו שמונה בורות-מים. בורות אלה יוצאים מן הכלל בכך שאין הם חצובים בסלע, אלא חפורים בחוואר הטורוני. נמדדו ארבעה בורות, אולם כולם דומים זה לזה (ההבדלים ביניהם הם בגודל ובפרטים משניים בלבד), ולכן יתואר לפרטיו בור אחד בלבד. בור-המים הוא מחפורה פתוחה, עגולה כמעט, החפורה בחוואר. כדי למנוע מפולת של החוואר הרך, דופנו הדפנות באבני-גוויל. קירות-האבן לא טויחו מאחר שהחוואר הרטוב אינו חדיר למים. לא נתגלתה ריצפת-אבן, וככל הנראה לא היה בה צורך... אל הבור הוליכו שתי תעלות המנקות את המדרון מעל. אגן-שקיעה קטן מנע חדירת סחף אל הבור. לא נתגלו עדויות כלשהן למציאותה של תיקרה. עומקו של בור-המים הוא ארבעה מטרים, ומאחר שההתאדות השנתית היא בסדר-גודל של 1.5 מ' ייוותרו מים רבים במשך כל השנה... בורות רבים כאלה מצויים לאורך 35 ק"מ על השפה המערבית של מישור-הרוח, למן קצהו הצפוני בקירבת מעלה-מחמל ועד האיזור של ראש-רמון בדרום. תכולתם של הבורות היא למן 10 מ"ע בלבד ועד למאות אחדות.⁶

בהמשך דבריו תיאר אהרוני את מצודה E ואת החוות החוסות בצלה באיזור נחל חורשה. בשטח שגודלו 8 קמ"ר הבחין הסוקר בבורות-מים רבים. הבורות, שכולם חפורים בחוואר, הם משני סוגים: 'הסוג הפתוח' והסוג הסגור'. בור-המים הגדול ביותר עגול למחצה, מידותיו 21x20 מ' ועומקו 5 מ'. תכולתו עולה על 1,000 מ"ע. בורות אלה סיפקו מים למצודה ולשלושה בתי-חוה.⁷

3 מ' כוכבי, 'הר ירוחם', אנציקלופדיה לחפירות ארכיאולוגיות בארץ-ישראל, א, ירושלים 1970, עמ' 136. במקום זה חפר לאחר-מכן גם ר' כהן, ראה: 133-134, *IEJ*, XXIV (1974), pp. R. Cohen, 'Har Yeruham',

4 ראה המפות אצל: Y. Aharoni, 'The Forerunners of the Limes – Iron Age Fortresses in the Negev', *IEJ*, XVII (1967), p. 10, fig. 2; R. Cohen, 'Excavations at Horvat Haluqim', *Atiqot*, XI (1976), p. 35, fig. 1

5 M. Evenari, Y. Aharoni, L. Shanan & N. Tadmor, 'The Ancient Desert Agriculture of the Negev, III – Early Beginnings', *IEJ*, VIII (1958), p. 238

שלי.

6 שם, עמ' 241-242.

7 שם, עמ' 246.

אותה משלחת עצמה פעלה גם ברמת-מטרד ובסביבותיה ושם נתגלו ארבע מצודות שמקורות-המים שלהן מתוארים בלשון קצרה ביותר.⁸ בתוך האיזור הנסקר נתגלו בתי-חוזה רבים למדי, המיוחסים אף הם לתקופת הברזל. מקורות-המים של החוות הללו אינם נזכרים כלל, ויש להניח ששתו ממי-הבורות שמהם שתו גם דרי המצודות.⁹ אלה הם למעשה התיאורים המפורטים ביותר שבידינו על מצודות תקופת הברזל ומקורות-המים שלהן.

התקופה הרביעית בתולדות התיישבות-האדם בנגב היא התקופה הנבטית, שראשיתה במאה הרביעית לפני-הספירה.¹⁰ למרבית המזל מופרים מאגרי-המים של הנבטים עוד מתקופת התיישבותם הקדומה ביותר, ככל הנראה בנגב, מפי עד-ראייה — הירונימוס מקארדיה, הנמסרים מפי דיודורוס מסיקליה:

כי באיזור חסרה-המים, כפי שהוא מכונה, הם חפרו בורות-מים במרחקים קצובים, ואת המידע עליהם שמרו בסוד כמוס מפני בני-אדם מכל העמים האחרים. כך הם נסוגים לאותו איזור כדי להיות בטוחים מסכנה. מאחר שהם לבדם יודעים את מקום המים הנסתרים, הם פותחים אותם [בעת הצורך], וכך יש להם שפע רב של מי-שתייה. לעומתם, בני-אדם מעמים אחרים, חסרים מקומות להרוויח הצימאון, ואינם יודעים את מקום בורות-המים, לפיכך הם גועים במקרים מסוימים בצמא מפתת חוסר מים, ובמקרים אחרים הם שבים בביטחון לארצותיהם רק לאחר שסבלו תלאות רבות (דיודורוס II, 48, 2–3).

ובאותו עניין במקום אחר:

הם תאבי-חירות מאין כמותם; וכאשר קרב אליהם כוח-אויב חזק הם מבקשים מפלט במדבר, המשמש להם מבצר, כי הוא מעוט-מים;¹¹ אחרים אינם מסוגלים לעבור בו, אלא הם לבדם משום שבארץ זו הם התקינו מאגרי-מים תת-קרקעיים מטווחים בטיח — דבר המקנה להם ביטחון. הארץ היא בחלקה חרסיתית [במקור ἀργιλλώδους] ובחלקה סלעים רכים, ולפיכך הם עושים בה מחפורות גדולות, שאת פיותיהם הם עושים קטנים; אולם על-ידי הרחבת רוחבן ככל שהם מעמיקים, הם עושים את המחפורות בגודל כזה שכל צד שלהן ארוך פלטרון אחד.¹² לאחר שהם ממלאים את הבורות האלה במי-גשם, הם סותמים את פיותיהם, כשהם עושים אותם שווים עם פני-הקרקע,¹³ והם משאירים סימנים הידועים להם ואינם יודעים לאחריהם (שם, XIX, 94, 6–8).

8 Y. Aharoni, M. Evenari, L. Shanan & N.H. Tadmor, 'The Ancient Desert Agriculture of the Negev, V – An Israelite Agricultural Settlement at Ramat Matred', *IEJ*, X (1960), pp. 97–111
9 שם, עמ' 23–36.

10 ראה: א' נגב, 'תחילתיה של ממלכת הנבטים', בין חרמון לסיני — יד לאמנון (קובץ מחקרים בידעת הארץ), ירושלים 1977, עמ' 143–160. לפי השקפתי נמשכה התקופה הנבטית בנגב עד לכיבוש הערבי של ארץ-ישראל בשנת 636; וראה: א' נגב, 'הנבטים בנגב', הנגב — עבר, הווה ועתיד (קובץ מחקרים), אוניברסיטת בן-גוריון בנגב והחוג לגיאוגרפיה באוניברסיטת תל-אביב [בדפוס].

11 המונח *ἀνδρος* שהמחבר משתמש בו הוראתו היא 'ארץ חסרת מעיינות'.

12 פלטרון=100 רגל יווניים=101 רגל אנגלית=30.48 מ'.

13 המשפט אינו ברור ביותר ואפשר להבין גם כך: 'הם מטשטשים את עקבות התעלות המובילות מים לבורות, וכך אינם מסגירים את מקום הבור'. המשפט במקור הוא: *ποιούντες ισόπεδον τῇ λοιπῇ γῶρᾳ*.

נזכור: הדברים אמורים בנבטים, בשנת 312 לפני-הספירה, שלפי אותו מקור עצמו עסקו בגידול גמלים, צאן, הולכת מור ולבונה מערב אל חוף ים-התיכון ובניצול הביטומן בים-המלח. מזונם היה מורכב מבשר, מחלב ומצמחים הגדלים בר בסביבות מגוריהם, וכן מדבש הבר. הם לא נטעו עצים, לא שתו יין ולא בנו בתים. המקור מספר כי כל הפועל בניגוד לאורחות-חיים אלה — משפטו מוות. כאשר פגש ההיסטוריון הירונימוס מקארדיה בנבטים (הוא נתמנה על-ידי אנטיגונוס מונופסטאלמוס כמפקח על ניצול אוצרות ים-המלח, שסבר כי יוכל להשתלט עליהם), היו אלה קרוב לוודאי בשלב מתקדם למדי של התפתחותם התרבותית. אין כמעט ספק שהדברים המתוארים אצל דודורוס התרחשו בעיקרם באיזור המשתרע מים-המלח בצפון-מזרח, בקעת באר-שבע בצפון והר-הנגב בדרום. אין אנו יודעים דבר על השלבים שקדמו לסוף המאה הרביעית לפני-הספירה; אולם משום רמת התפתחותם הגבוהה של הנבטים בפרק הזמן המתואר סביר להניח שנמצאו באיזור זה עוד בתקופה הפרסית.¹⁴

עד עתה נתגלו שרידים מן התקופה הפרסית באתר אחד בלבד בהר-הנגב: חורבת רתמה. אולם בדיונו על הנגב בתקופה הפרסית כולל ז' משל גם את השרידים מאותה תקופה בתל אל-ח'ליפה ובמצודת קדש-ברנע. אנו נימנע מן הדיון בשני אתרים אלה, שאינם שייכים ליישובי הר-הנגב, שהוא נושא דיונו.¹⁵ אתר חורבת רתמה נחפר על-ידי ר' כהן וז' משל, וכך תיארוה:

נתגלה כי האתר החל קיומו (תקופה III) בתקופת הברזל. אותה עת שימש כמצודת דרכים ישראלית טיפוסית שסביבה נפתח יישוב קטן. על חורבות חלק מן המבנים נתגלו חרסים מן התקופה הפרסית (תקופה II). המבנה העיקרי, המצודה, המשיך את קיומו או הוקם מחדש בתקופה הרומית (תקופה I). החרסים הרבים מן התקופה הפרסית, שנלקטו על גבי חורבות המבנים, אינם מעידים על שימוש חוזר באותם מבנים כמבני-מגורים. לא נודע טיבו של היישוב שנתקיים במקום בתקופה הפרסית, אך ברור שלא היה יישוב קבע רב-מבנים. לעומת זאת, מעידה הכמות הרבה על קיראמיקה אופיינית, על פעילות שהתנהלה כאן לאורך זמן. חקירת הקיראמיקה — שברים של קערות אופייניות, סיר-בישול, קנקנים, פכיות, צפתת ונר — מעידים באופן ברור שהמקום התקיים במאות החמישית-הרביעית לפני הספירה. אם מותר לשפוט על-פי טיב החרס, מעיד צבעו האפור-חום כי קרוב היה יותר למסורת הקדרים של איזור ההר ביהודה ושומרון העומדת בניגוד למסורת הקדרים באיזור החוף, ששם הרבו לייצר כלים בהירים, ירקרקים או אדומים.¹⁶

נאמן עלינו תיאורו של משל, אך מסקנותיו המרחיקות-לכת טעונות ביסוס רב יותר בממצאים נוספים מן התקופה הפרסית, שאמנם יעידו על צורת ה'פריסה' של היישובים מאותה תקופה בנגב.

14 עניין זה דנתי בו באריכות רבה יותר במאמרי 'חחילוחיה של ממלכת הנבטים' (לעיל, הערה 10); וביתר פירוט במסה שלי: 'The Nabateans and the Provincia Arabia', *Aufstieg und Niedergang der Römischen Welt*, II, 8, Berlin and New York 1977, Chapter I, A, Early Beginnings — The Late Persian and the Hellenistic Periods, pp. 521–549

15 ז' משל, 'הנגב בתקופה הפרסית', קתדרה, 4 (תמוז תשל"ז), עמ' 43–50.

16 שם, עמ' 45.

אילו באחי לתאר את המימצאים מן התקופה ההלניסטית באתרים מסוימים בהר-הנגב, הייתי משתמש באותן מלים עצמן שהשתמש בהן זאב משל לתיאור הממצא בחורבת רתמה. בחלוצה, ניצנה, עבדת ובכמה אתרים קטנים יותר בהר-הנגב נתגלו מטבעות וכלי-חרס רבים מן המאות הרביעית, השלישית והשנייה לפני-הספירה. מקורם של אלה באיים שבמזרח הים-התיכון, בסוריה, ובמצרים. בכל המימצאים האלה אין דבר שנוצר בנגב. באף לא אחד מן האתרים לא נתגלו שרידי בנייה הקדומים לראשית התקופה הרומית הקדומה, כשלוש-מאות שנים מאוחר יותר לזמנם של המטבעות וכלי-החרס ההלניסטיים הראשונים בהר-הנגב. מטעמים של הסתברות היסטורית אנו מניחים שמימצאים אלה קשורים להופעתם של הנבטים בהר-הנגב. סיוע לכך אנו מוצאים גם בגילוייה של כתובת נבטית קדומה בחלוצה, מן המחצית הראשונה של המאה השנייה לפני-הספירה. שמא יש לייחס גם את הופעתה של הקיראמיקה הפרסית בחורבת רתמה למכלול תרבותי זה, שהביא גם את הקיראמיקה ההלניסטית לאתרי הר-הנגב? וכשם שהקיראמיקה ההלניסטית הגיעה לאתרים אלה עקב קשרי-המסחר שקיימו הנבטים עם ערי-החוף, כך הגיעה הקיראמיקה הפרסית מן השווקים של באר-שבע או מאתרים פרסיים אחרים בדרום-הארץ.

נשוב לבעיית היישובים מתקופת הברזל בהר-הנגב. זאב משל הראה תכניות רבות של מצודות,¹⁷ אולם רק בשתיים מהן עלה בידו להצביע על מקור-המים — הבריכה הפתוחה. עם זאת לא היסס לקבוע כי המצודות — או המאחזים בנגב — הם פרי יוזמה ממלכתית, מן המאה הי"א לפני-הספירה, והוא נוטה לייחס את בנייתן לשאול המלך.

איני רוצה להכניס ראשי לבעיית תאריכון של המצודות, אם לקבוע את זמנן לסוף המאה הי"א או לאחר למאה העשירית לפני-הספירה, לימי שלמה, או שמא להקדימן למאות הי"ב-הי"א לפני-הספירה, כפי שהציע יוחנן אהרוני. את התשובה הנחרצת והחד-משמעית לבעיה זו יש להניח עד שיוכרע סופית זמנם המדויק של כלי-החרס שנמצאו ביישובים מתקופת הברזל בנגב: כל בעלי הדיעות מסתמכים עליהם בקביעת התאריכים, שהרי כלי-החרס הם האמצעי היחיד שבידינו לקביעת התאריך.

לדעתי, יש לשוב ולדון בבעיית אספקת המים של היישובים האלה. ראינו לעיל את סוג בורות-המים שהנבטים נזקקו להם בתקופה הקדומה לקיומם בהר-הנגב, בורות שבלעדיהם לא יכלו לקיים את תנועת השיירות מצפון-ערב אל חופי הים-התיכון. תנועה זו היתה כרוכה בגידול מספר רב של גמלים ולקיומם של עדרי-צאן גדולים, שחלבם ובשרם היו מזונם העיקרי. כל זה אירע בתקופה שבה היו הנבטים דרי אוהלים מוחלטים! והנה באים חוקרים וטוענים כי יישובי הר-הנגב מתקופת הברזל שאת מיי-השתייה שלהם קיבלו מבריכות פתוחות, שבתנאי-האקלים השוררים באזור זה אינם מסוגלים לשמור על המים במשך כל ימות-הקיץ ובוודאי שאינם יכולים לשמור עתודת מים לשנת-בצורת, שהן אורח לא רצוי אך קבוע בנגב — שהם מפעלים שתוכננו על-ידי המלכות. אילו היה מפעל ממלכתי לפנינו הרי שהדאגה הראשונה של המתכננים היתה לספק מים, ולו

17 גודלן הממוצע של אלו 20×20 מ', היינו שטח של 400 מ"ר, כולל החצר הגדולה. שטחו של בית-המגורים הפרטי הנבטי הקטן ביותר שנחפר בממשית הוא 700 מ"ר; מגדלי-התצפית באתרים הנבטיים מידותיהם 18×10 מ' בממוצע.

במשורה, לחיילים ולתושבים הנלווים אליהם. אם נקדים את זמן המצודות, כדעת אהרוני ומשל, הרי שבארץ-ישראל ידעו כבר לחצוב בורות בסלע, שפתחם צר וגופם רחב, העשויים לשמור על המים לאורך ימים. אם נקבל את הנחת החופרים, הרי שבמאה ה"א כבר ידעו תושבי העיר המבוצרת באר-שבע, המרוחקת אך מעט מן המצודות בנגב, לחרות באר עמוקה (45 מ') ויותר עומקה, שהרי לא הגיעו החופרים עד לתחתיתה של אותה באר, ליד שער-העיר). אם נאחר את זמן של המצודות לימי שלמה, כדעת רודולף כהן, הרי שבימיו היו מפעלי המים הכבירים של חצור, של מגידו ושל גזר. האם נוכל לתאר לעצמנו שאותם מתכננים ממלכתיים עצמם, ששלטו בידע הידרולוגי זה ובאמצעים טכניים משוכללים, ישלחו את חייליהם למדבר, בלי לספק להם מי-שתייה?

עובדה בלתי-מעוררת היא שבמקומות רבים בהר-הנגב מצויים מבנים מוצקים — מצודות או מאוזנים — שבצלם הסתופפו מבני-מגורים, קרוב לוודאי בתיהם של עובדי-אדמה. אם אשפוט על-פי מראה עיני, היינו על-פי הנתונים שמספקים חוקריהם של אתרים אלה, הרי שעל-פי הקריטריונים שהצעתי לעיל אין יישובים אלה יישובי-קבע אלא משכנות-ארעי. אפשר אולי להגדיר מושבי-אדם אלה כיישובי-קבע של תושבי-ארעי. נראה הדבר כי בני-האדם שדרו ביישובים אלה היו עובדי-אדמה ורועי-צאן. הם הגיעו אל מקום המושב לאחר רדת הגשם הראשון או השני, שרק אז אפשר לזרוע שעורה בנגב ורק אז מתחילה הצמחייה הטבעית להתעורר ולספק מרעה לצאן. דברים אלה מתרחשים בחודשים נובמבר-דצמבר. הם שהו ביישוביהם במשך כל חודשי החורף והאביב, עד לעונת הקציר והדִיש, היינו אפריל-מאי. הגשמים היורדים בדרך-כלל בזוהרי אפריל-ראשית מאי סיפקו את מי-השתייה הדרושים עד לתום עונת הקציר והדִיש ועד שכלו השרב והחום של ראשית הקיץ את שארית שדות-המרעה. ללא מקורות-מים מתאימים ואלצו תושבי כפרים אלה לנדוד עם עדריהם אל בקעת באר-שבע וצפונה לה, עד לעונת-הזרע הבאה.

יש סתירה כביכול בין התיאור שתיארתי לעיל ובין העובדה הבלתי-מעוררת שהבנייה באתרים מתקופת הברזל בהר-הנגב אינה בנייה של ארעי, כפי שהיה אולי מתחייב מאופי התושבים. מבחינה טיפולוגית אפשר אמנם להבחין במצודות טיפוסים אחדים, כפי שתיארו את הדברים אהרוני וממשיכי-דרכו. גם בבתיים אפשר להבחין בניצני תכנון הקרובים לעתים לאלה שבממלכות יהודה וישראל, כגון 'בית ארבעת המרחבים'. אולם בעקבות הנתונים שאותם חוקרים עצמם סיפקו בכל הנוגע לאספקת המים אין מנוס מן המסקנה כי מים אלה אין בהם כדי לכלכל יישובי-קבע.

עד כאן העובדות והביקורת עליהן. מי, אם כן, היו מקימי המצודות והיישובים בהר-הנגב ומי היו מתיישביהם? בנו רותנברג עשה נסיון להשיב תשובה מלאה ככל האפשר על שאלה זו.¹⁸ כפאלמר בשעתו, הציע גם רותנברג כי בתקופה הכנענית (היינו, בתקופת הברונזה התיכונה א') היו האמורים. בזיקה לתקופת הברזל התלבט גם רותנברג בבעיית המים, אך אין בנתונים שסיפקו מחקריו שלו — וגם מחקרי אחרים באותה עת — כדי להגיע לכלל פתרון מניח את הדעת. בהסתמכו על המקרא, בא

18 ב' רותנברג, צפונות נגב, תל-אביב 1967, עמ' 67-106.

רותנברג לכלל מסקנה כי תושבי הרהנגב בתקופת הברזל היו שבטי העמלקים והשבטים האחרים הנספחים עליהם, כמסופר במקרא.

* *
*

כאשר משווים אנו את מקורות-המים של היישובים מתקופת הברזל בהרהנגב עם מתקני אספקת המים המותקנים בהם למן התקופה ההלניסטית (היינו, למן התקופה הנבטית הקדומה ואילך), אין מנוס מן המסקנה כי תושביהם של יישובים קדומים אלה היו תושבים עונתיים-קבועים. כמחצית השנה עסקו בוריעה ובמרעה בהרהנגב, ואילו בקיץ נאלצו לנדוד עם עדריהם צפונה, אל בקעת באר-שבע המשופעת יותר במרעה ובמים. תמונה יישובית זו תתאים יותר לא למתיישבים הבאים מן הצפון — היינו, מממלכת יהודה — אלא לשבטים נודדים העושים את צעדיהם הראשונים לקראת התיישבות של קבע. ייתכן שהשמירה על מקום-היישוב הנטוש הופקדה בידי 'חיל-מצב' מצומצם, שנאלץ להסתפק בשארית המים המעטים שנותרו בכורות, או אולי במים שנאגרו בכדים בחדריי-המצודה. כמות המים השנתית המזערית הדרושה לאדם היא בסדר-גודל של 1,000 ליטר בשנה (בצמצום הרב ביותר), כך שאם ייוותרו כעשרים איש במצודה מעין זו תספיק להם כמות של כעשרה מ"ע בצמצום רב.

קיימת כמובן גם אפשרות אחרת. הדיון שלנו על המצודות והיישובים בהרהנגב נערך מתוך הסתמכות כמעט בלעדית על סקרים. מספר האתרים מתקופת הברזל שנערכו בהם חפירות ארכיאולוגיות בהרהנגב מועט עדיין ביותר. ייתכן אפוא שלא נתגלו כל מקורות-המים המצויים ביישובים אלה. יתר על כן, חלק מן היישובים שמתקופת הברזל היו מיושבים גם בתקופה הנבטית, ואין להוציא מכלל אפשרות שמקום שהיה טוב לאגירת מים בתקופת הברזל היה יפה לכך גם בתקופה המאוחרת — ותוך כדי התקנת מאגרי-המים והתעלות המובילות אליהם בתקופה המאוחרת טושטשו עקבות המתקנים הקדומים.

מכל מקום, ההתיישבות בתקופת הברזל בנגב המרכזי הוגבלה לאיזור ההר.¹⁹ מן המפות האלו עולה העובדה כי כל האיזור המשתרע מחלוצה בצפון-מזרח ועד נחל לבן בדרום, שבו פרחו למן שלהי המאה הראשונה לפני-הספירה ערים, כפרים וחוות מבודדות רבים מאוד, לא היו מיושבים כלל בתקופת הברזל. האיזור הבלתי-מיושב בתקופת הברזל הוא איזור החולות הגדול, שאספקת המים בו נעשתה על-ידי חפירת בארות, ממפלסי-מים שעומקם בצפון האיזור הוא כ-10 מ', 60-100 מ' במרכזו וכ-10 מ' בדרומו. בשלב זה של המחקר אין לנו ביטחון לאיזו מן התקופות הנבטיות יש לייחס את ראשית כריית הבארות העמוקות — אם לשלב הקדום ביותר או לאחד השלבים המאוחרים יותר. מכל מקום, היעדר יישובים מתקופת הברזל באיזור החולי מרמז לאופיה של ההתיישבות בתקופה הנדונה. נראה הדבר שהתיישבות זו היתה מבוססת כולה על אגירת מי-גשמים, שאינה אפשרית לאיזור של חולות.

19 ראה המפות הנרמזות לעיל, בהערה 4.

ניסינו להציג את ההתיישבות בהר־הנגב בראש ובראשונה כבעיה מיתודית. כאמור, במידה רבה מאוד הנגב הוא עדיין ארץ בלתי־נודעת. כאשר באים אנו לחקור ארץ חדשה חובה עלינו לבדוק תחילה אם כלי־המחקר שבידינו מתאימים לחקירתה או שמא דרושים לנו כלים אחרים, מתאימים יותר. חוקרי תקופת הברזל בנגב העתיקו דרומה את המטען המחקרי של הצפון. מטען זה כולל ידיעות היסטוריות מן המקרא ומן המקורות המצריים; הוא כולל את ידיעת האדריכלות של צפון־הארץ ואת הקיראמיקה שלה. כשהם מצוידים במטען זה מנסים החוקרים ליישמו לשרידיים שנגלו בהר־הנגב.

אולם הנגב הוא מדבר, שלא כארץ הנושבת שמצפון לבקעת באר־שבע. חובה עלינו אפוא למצוא כלי־מחקר שיתאימו לאיזור זה. המכנה־המשותף להתיישבות כלשהי בנגב, בתקופה כלשהי, הוא הצורך לספק מים לאדם ולבהמה. בדיקת אופן אספקת המים היא שתיתן בידינו את הרמז הראשון לאופיה של ההתיישבות. לאחר שנקבע את אופי ההתיישבות — ורק אז — נוכל לנסות ולחקור את מיהות נושאיה. מה שעשו חוקרי תקופת הברזל בהר־הנגב הוא ההיפך הגמור מזה. למרבה הצער, חקרו את ההיסטוריה והטיפולוגיה של היישובים, אך לא בדקו אם מסוגלים הם להתקיים ביישוב־קבע. לפיכך מוקדם עדיין לשאול 'האם המצודות בנגב הן פרי יוזמה ממלכתית ישראלית?'



רודולף כהן: המצודות הישראליות בהר-הנגב

הנושא שאנו דנים בו הוא אחד הפרקים החשובים ביותר בתולדות הנגב. מאחר שהובאו לפני שתי גישות שונות, לפירוש מהותן ותפקידן של המצודות בנגב, חשוב יהיה לדקדק תחילה בהצגת הממצא. עד לראשית שנות השישים היתה הסכמה כללית בין הארכיאולוגים באשר לתפקידן ולזמןן של המצודות מתקופת הברזל בנגב. נ' גליק¹ ו' אהרוני² סברו כי המצודות הוקמו על-ידי מלכי ישראל כדי לשמור על הדרכים בנגב. אהרוני פיתח דיעה זו, הפך אותה לנחלת הכלל ועמד על כך כי חלק גדול מן המצודות נמצא לאורך 'דרך האתרים' המקראית (במדבר כא א), שהובילה מאזור קדש-ברנע לאזור ערד.³

הפלוגתה שאנו מתכוונים אליה החלה בשנת 1967 כאשר פרסם ב' רותנברג את הצעתו המייחסת את הקמת המצודות לעמלקים.⁴ הרס המצודות בהר-הנגב אירע, לדעתו, בעקבות המלחמות בין העמלקים ומלכי ישראל הראשונים, שאול ודוד. הביסוס הארכיאולוגי לטענתו הוא גילויים של 'כלי-החרס המדיניים' שנמצאו בחפירות המקדש בתמנע ובמכרות-הנחושת שם. כלי-חרס אלה מתוארכים למאות ה"ד-ה"ב לפני-הספירה, מאחר שגם בהר-הנגב נמצאו כלי-חרס העשויים ביד, מתאריך אותם רותנברג לאותה תקופה. מימצאיו בתמנע מתארכים, לדעתו, גם את הממצא בהר-הנגב.⁵ אך יש לזכור כי את כלי-החרס העשויים ביד שגילו בנגב יש לתארך על-פי כלי-החרס העשויים אובניים המופיעים אתם בכל אתר ואתר, אשר את הכרונולוגיה שלהם אנו מכירים היטב. החפירות שערכתי בתל קדש-ברנע הראו כי לכלי-החרס העשויים ביד יש משך-קיום של מאות בשנים.⁶ יתר על כן, עד עתה לא נמצאו 'חרסים מדיניים' במצודות בהר-הנגב. בשנות השישים, כשפרסם רותנברג את הצעתו, נמצאו כל החרסים בסקרים, אך לאחר שנערכו חפירות במצודות רבות, עומד לרשותנו מימצא כלי-חרס עשיר ומגוון, המאפשר לקבוע את זמןן של המצודות. עולה שתאריך קיומן נופל למאה העשירית לפני-הספירה. אי-אפשר לקבוע היום

1 נ' גליק, אפיקים בנגב, תל-אביב תש"ך.

2 ו' אהרוני, 'אילת דרכי הנגב בתקופת המקרא', קובץ אילת, ירושלים 1963, עמ' 54.

3 שם, עמ' 66.

4 ב' רותנברג, צפונות נגב, רמת-גן 1967, עמ' 92-96.

5 B. Rothenberg, *Timna*, London 1972, pp. 180-182

6 חדשות ארכיאולוגיות, נז-נח (תשל"ו), עמ' 41-42.

לכלי-החרס מרווח זמן של 300 עד 400 שנה, אלא ייתכן תיארוך של מימצא כלי-החרס של תקופת הברזל עד כדי מרווח-זמן של 50 עד 100 שנה.

ברור כי קביעת הזמן של בניית המצודות היא הנתון החשוב ביותר להבנת תפקידן. חילוקי-הדיעות בעניין זה גוררים בעקבותיהם הבדלים ניכרים בקביעת תפקידן ומשמעותן ההיסטורית. על כן יש לנסות ולקבוע תחילה את זמנן. האמצעי הכרונולוגי היחיד העומד, לדעתי, לרשותנו הם כאמור כלי-החרס העשויים באובניים, שנמצאו בחפירות, להלן אציג מעט מן המימצא הזה ואראה כי הוא אופייני למאה העשירית לפני-הספירה. לפיכך אסקור את המצודות השונות.

המצודה הראשונה בהר-הנגב שבה נערכה חפירה היא זו שבאתר הרועה. מימצאי החפירות שערכתי כאן בשנת 1965 ו-1967 מצביעים לדעתי על קיומה של המצודה והיישוב שלידה במאה העשירית לפני-הספירה.⁷ הובחן רק שלב אחד של יישוב שהסתיים בהרס ועדות לכך היא שכבת-השריפה שנמצאה על כל הרצפות. תמונה זו חזרה ונשנתה גם בחפירות שערכנו זאב משל ואנכי בארבע מצודות נוספות: רפד (1970), חתירה (1970), רתמה (1971) והר-בוקר (1971). גם בחפירות שערכתי עד שנת 1976 בשש מצודות אחרות חזרה התמונה על עצמה: חלוקים (1971-1972), רחבה (1974), רמת-בוקר (1975),⁸ משורה (1975-1976), כתף שבטה (1976), עין-קדיס (1976). יוצאת דופן מבחינה זו כפי שנראה להלן היא המצודה בקדש-ברנע, שבה ערכתי חפירות בשנת 1976.

טיפוסי המצודות

התכנית הכללית של המצודות היא שורת חדרי-סוגרים הסדורים מסביב לחצר המרכזית. אהרונ⁹ קבע בזמנו חלוקה לארבעה טיפוסים עיקריים.⁸

(א) מצודות עם מגדלים בולטים, דוגמת המצודות בקדש-ברנע, בעוזה ובערד; (ב) מצודות מלבניות, ללא מגדלים, דוגמת המצודות בנחל רביב, קצר-רחיבה, באר-חפיר, לענה, הר-בוקר, מישור-הרוח והמצודה שמצפון לקדש-ברנע; (ג) מצודות לא-ריגולאריות, דוגמת המצודות בעין-קדיס, ברפד וביטבתה; (ד) מצודות מוקפות חומה פוליגונית, דוגמת המצודות שמעל עין גדי ובהר-קדרון. לאור הנתונים שנתוספו בשנים האחרונות נראה שאפשר להבחין עתה בחלוקה לארבעה טיפוסים, אך בהרכב שונה במקצת: (א) מצודות בעלות תכנית סגלגלה; (ב) מצודות מלבניות; (ג) מצודות מרובעות; (ד) מצודות מלבניות עם מגדלים.

המצודות בעלות תכנית סגלגלה. טיפוס זה של מצודות הוא השכיח ביותר, כפי שהסתבר בשנים האחרונות. שתי מצודות מטיפוס זה — עין-קדיס שמדרום לקדש-ברנע ואתר הרועה שבאיזור שדה-בוקר⁹ — קוטרן כ-50 מ'. ידועות גם מצודות מטיפוס זה ששטחן קטן יותר יחסית וקוטרן הרחב מגיע לכדי 36 מ' — המצודות בכתף שבטה,¹⁰ בנחל חורשה,¹¹ ובנחל סרפד.¹²

7 ר' כהן, 'אתר הרועה', עתיקות, ו (תשל"ל), עמ' 24-6.

א7 מצודה זו זהה עם מצודת אצבוע הנזכרת לעיל, במאמרו של זאב משל.

8 אהרונ (לעיל, הערה 2), עמ' 55.

9 חדשות ארכיאולוגיות, סא-סב (תשל"ז), עמ' 54-55.

10 שם, נט-ס (תשל"ז), עמ' 53-54.

11 שם, מה (תשל"א), עמ' 40.

12 שם, נד-נה (תשל"ה), עמ' 30.

המצודה הקטנה ביותר מטיפוס זה היא המצודה בחלוקים,¹³ שבה ערכתי חפירות ב-1971-1972; קוטר הרחב הוא 23 מ' בלבד. המצודה הגדולה בשטחה מטיפוס זה היא המצודה ברחבה,¹⁴ שמדרום-מזרח לדימונה: קוטר הרחב מגיע לכדי 75 מ'. מאפיינת את המצודות מטיפוס זה חומת-הסוגרים המקיפות אותן. אורכם של חדרי-הסוגרים משתנה ממקום למקום ונע על-פי רוב בין 5 ל-10 מ'. הרחב הממוצע הוא 2-2.5 מ'.

המצודות המלבניות. המצודות מטיפוס זה מותאמות בדרך-כלל למבנה הטופוגרפיה של הגבעה עליה הוקמו. עובדה זו גרמה לכך שצלעותיהן אינן שוות באורכן. המצודות הגדולות בשטחן מטיפוס זה הן רפד¹⁵ וחתירה¹⁶ השוכנות במישור-ירוחם. שתי מצודות נוספות מטיפוס זה שוכנות באיזור מפגש נחל בוקר ונחל הבשור. במרחק של קילומטר האחת מהשנייה. הראשונה היא מצודת הר-בוקר השוכנת על ראש גבעה שטוחה של רכס הר-בוקר, הצופה על עמק נחל הבשור. השנייה היא מצודת רמת-בוקר¹⁷ השוכנת בראש גבעה השייכת לשלוחה דרומית-מזרחית של רמת-בוקר וצופה על שטח נרחב של עמק נחל בוקר. שלוש מצודות נוספות מטיפוס זה, אך קטנות יותר בשטחן, ידועות באיזור שמדרום לעבדת: מיצד נחל נפחא¹⁸ הנמצא כ-2.5 ק"מ דרומית לעבדת על גבעה נמוכה הבולטת מעל פני-השטח של עמק נחל צין; מצד הר-סעד¹⁹ השוכן על ראש גבעה קטנה של הר-סעד וצופה אל עמק נחל צין; מצד מישור-הרוח²⁰ הוא הדרומי ביותר באיזור מצפה-רמון. מצד הזהה בתכניתו למצד מישור-הרוח נמצא על רכס שמצפון לחל קדש-ברנע.²¹ המצודות המרובעות. ארבע מצודות מטיפוס זה ידועות, ובולטת בהן העובדה שמידותיהן זהות, כ-20 x 20 מ'.

המצודה הראשונה מטיפוס זה היא המצודה בהר-רביב,²² שנסקרה לראשונה בשנת 1957 על-ידי יוסף פלדמן.

המצודה השנייה מטיפוס זה היא מצודת רתמה,²³ עליה הרחיב זאב משל את הדיבור. המצודה השלישית היא מצודת משורה. היא שוכנת על גבעה מאורכת של שלוחה מערבית של גבעות-משורה. בחפירה שערכתי במקום בשנת 1975²⁴ נחשפו שני חדרי-סוגרים. כלי-החרס שנמצאו על רצפות החדרים בתוך שכבת-שריפה הם משני סוגים: כלי-חרס העשויים אובניים האופייניים למאה העשירית לפני-הספירה וכלי-חרס 'נגביים' העשויים ביד.

13 ראה: R. Cohen, 'Excavations at Horvat Haluqim', *Atiqot*, XI (1976), pp. 34-50.

14 חדרות ארכיאולוגיות, נג (תשל"ה), עמ' 33-34.

15 שם, לז (תשל"א), עמ' 27.

16 שם.

17 שם, נו-נח (תשל"ו), עמ' 40.

18 אתר זה נסקר על-ידי המחבר בשנת 1966 ומספרו 171-80/1: ממערב למצד ניתן להבחין בשרידי יישוב שכלל מספר מבנים.

19 חדרות ארכיאולוגיות, נא-נב (תשל"א), עמ' 39-40.

20 אהרוני (לעיל, הערה 2), עמ' 60.

21 ב' רותנברג, תגליות סיני, תל-אביב תשי"ח, עמ' 140, ציור 9.

22 י' פלדמן, מבנים, כא (תשי"ט), עמ' 102-104.

23 חדרות ארכיאולוגיות, לט (תשל"א), עמ' 28-29.

24 שם, נט-ס (תשל"ז), עמ' 47-48.



כלי־חרס נגביים עשויים ביד מרמת־מטרד
מתוך: Aharoni, *IEJ*, X (1960), pl. 13: A.C.D.

המצודה הרביעית מטיפוס זה נמצאת על גבעה שממול לאתר הרועה. היא נסקרה לראשונה בשנת 1953 על־ידי ע' ענתי שסבר כי זו מצודה רומית. ב־1965 סקרתי את המצודה ואף ערכתי בה בדיקה קטנה. התברר כי היתה ביסודה מצודה ישראלית בעלת תכנית זהה למצודת משורה. אסכם אפוא את הידוע לנו על שלושת הטיפוסים העיקריים של המצודות הישראליות לפני סקירה נפרדת על הטיפוס הרביעי, המצודות המלבניות בעלות מגדלים, המאוחר יותר. שלושת טיפוסים המצודות מורים כי היה זה מפעל ממלכתי מתוכנן של ביצור איזור ספר. ליד המצודות הוקמו יישובים שאת שרידיהם למדנו להכיר בשנים האחרונות. לעתים הוקם היישוב על אותה גבעה שעליה הוקמה המצודה (כמו באתר הרועה), לעתים הוקם לרגלי אותה גבעה (מישור־הרוח, כתף שבטה) ולעתים נמצא בקירבת המצודה כשהוא משתרע לאורך ערוצים קטנים אחדים (חלוקים למשל). בין שרידיהם של המבנים ביישובים אלה בולטים במיוחד שרידיהם של מבנים מטיפוס 'בית ארבעת המרחבים'.²⁵ בית זה אף הוא אחד הסממנים של תכנון מרכזי. מבנה שנחשף בחורבת חלוקים,²⁶ שמידותיו 8 × 8 מ', מציג תכונה אופיינית ובולטת במבנים רבים

25 כהן (לעיל, הערה 7), עמ' 10-13.

26 כהן (לעיל, הערה 13), עמ' 37-41.

שנחשפו, אלה הם עמודי-אבן מונוליטיים שהפרידו בין החצר המרכזית הפתוחה ושני החדרים הנמצאים משני צדדיה. גם כאן נמצאה שכבת-שריפה בכל החדרים, עדות לחורבן והרס העולה גם בכמה מחדרי-הסוגרים שבמצודות.

כלי-החרס

כלי-החרס שנמצאו בחפירותיהן של המצודות משלושת הטיפוסים הללו ומהיישובים שבקירבתם אופייניים, כאמור, למאה העשירית לפני-הספירה. תאריך זה מושגת על כלי-החרס העשויים באובניים.

כלי-החרס העשויים באובניים. בולט לעין הדמיון הרב שבין סירי-הבישול שנמצאו באתר הרועה, בחורבת חלוקים, בחורבת רחבה²⁷ ובמצודות האחרות; אלה הם סירי-בישול מן הטיפוס הרדוד, שבסיסם המעוגל והזיווי אופייניים לדרום-הארץ במאות ה"א-ה" לפני-הספירה. בין הקדירות יש לציין את הטיפוס הנפוץ של קדירה רחבה ומזווה בעלת בסיס שטוח.²⁸ הקנקנים שנמצאו בחפירות המצודות השונות הם ממשפחת הקנקנים הביציים הנפוצים בדרום-הארץ²⁹ ויש להם גם מקבילות במגידו (שכבה V).³⁰ כן נמצאו קנקנים מאורכים בעלי כתף מזווה³¹ המופיעים לראשונה בצפון-הארץ בראשית המאה העשירית לפני-הספירה, במגידו (שכבה V)³² ובחצור (שכבה X ב).³³ כלי-אגירה נפוץ אחר באתרי המצודות הוא הפיטוס, מטיפוס שיש לתארכו למאה העשירית.³⁴ מכלול כלי-החרס כולל גם קערות, פכים, פכיות, שאף ביניהם מצאנו דמיון רב וגם להם מקבילות לכלי-חרס מן המאה העשירית לפני-הספירה משאר חלקי הארץ.

כלי-החרס העשויים ביד. הסוג השני של כלי-חרס הנפוץ במצודות וביישובים שחפרנו הם אלה העשויים ביד, המכונים 'נגביים'. מן הראוי לציין שכלי-חרס מסוג זה נתגלו לראשונה בחפירות של נ' גליק בתל אל-חליפה (עציון-גבר),³⁵ והוא העלה את ההשערה כי הם שימשו כורי-היתוך לצריפת מתכת. אולם, לאחר שהתברר כי הם שכחים באתרים בכל רחבי הרה-הנגב ובאיזור תמנע ואילת סביר להניח כי הם שימשו כלי-בית רגילים. הכלים הטיפוסיים לסוג זה הם סירי-בישול וקדירות.³⁶ חלק מהם בעל דופן זקופה, מהם עם ידיות זיו או ידיות רגילות ומהם בלי ידיות. בחורבת חלוקים נתגלה כלי נדיר יחסית, פכית,³⁷ חיקוי של פכית עשויה באובניים. כלים נוספים מסוג זה הם הגביעים דמויי כוסות-בירה.³⁸

על-פי מימצא זה מן החפירות במצודות הישראליות בהרה-הנגב אפשר, לדעתי, להסביר את משמעותם ההיסטורית של השרידים. נראה כי המצודות הוקמו בימי המלך שלמה, שהיה אחד

27 שם, עמ' 44, ציור 10: 7-1.

28 שם, עמ' 44, ציור 9: 11.

29 שם, עמ' 44, ציור 10: 16.

30 S. Lamon & G.M. Shipton, *Megiddo*, I, Chicago 1939, pp. 21:123

31 כהן (לעיל, הערה 7), עמ' 14, ציור 8: 5-1. וכן: כהן (לעיל, הערה 13), עמ' 44, ציור 10: 7-1, לוח 3-1.

32 למון ושיפטון (לעיל, הערה 30), לוח 20: 119.

33 Y. Yadin et. al., *Hazor*, III-IV, Jerusalem 1961, pls. CLXII: 11-12; CCXI: 1-2

34 כהן (לעיל, הערה 7), עמ' 15, ציור 10: 1.

35 N. Glueck, *BASOR*, 71 (1938), p. 14; 79 (1940), pp. 17-18

36 כהן (לעיל, הערה 7), ציור 11: 3-1.

37 כהן (לעיל, הערה 13), ציור 11: 10; לוח VII: 6.

38 כלים מסוג זה נמצאו עד עתה רק בחרבת רחבה.

המלכים הגדולים של ישראל, שנתפרסם במפעלי-הבנייה שלו: הוא ביצר את ממלכתו והקים ערי-מסכנות ומפעלים ציבוריים רבים. ימי-שלטונו היו ללא-ספק תקופת התרחבות ותכנון ממלכתי. הקמת רשת המצודות והיישובים בהר-הנגב היתה צורך חיוני לביצור איזור הספר הדרומי של ממלכתו. תפקיד המצודות היה אפוא לא רק לשמור על הדרכים שחצו את דרכי הר-הנגב, כמו 'דרך האתרים' המקראית, אלא יצירת מערך צבאי להגנת גבולה הדרומי של הממלכה.³⁹ המתבונן במפת תפוצתם של המצודות ושל היישובים בהר-הנגב עומד על דמיון מפתיע הקיים, לדעתי, בין הקו המזרחי של המצודות – ראשיתו בחורבת רחבה, הוא פונה דרומה לכיוון איזור שדה-בוקר, משם לאיזור מישור-הרוח ומשם מערבה עד לאיזור עין קדיס, קדש-ברנע לבין קר-הגבול הדרומי של שבט יהודה המתואר בספר יהושע (טו א-ד):

ויהי הגורל למטה בני יהודה... ויהי להם גבול נגב מקצה ים המלח מן הלשון הפנה נגבה. ויצא אל מנגב למעלה עקרבם ועבר צנה ועלה מנגב לקדש ברנע ועבר חצרון ועלה אדרה... והיו [קרי] תצאות הגבול ימה זה יהיה לכם גבול נגב.

דומני שאמנם מבטא התיאור המקראי את המציאות בשטח בימי שלמה. ואם אמנם היה קו הגבול המתואר במקרא מותווה בקו ששחזרנו יש בכך משום הסבר לעובדת היעדרם של שרידים ברורים של מצודות ישראליות מדרום למכתש-רמון.

המצודות המלבניות עם המגדלים

קבוצה זו חורגת מבחינת תכניתה וזמנה משאר המצודות שתוארו לעיל. שתי מצודות גדולות מטיפוס זה ידועות: המצודה בתל קדש-ברנע⁴⁰ והמצודה בחורבת עווה.⁴¹ אתרכו בדוגמה אחת, אופיינית ובלוטת: המצודה בתל קדש-ברנע שערכתי בה חפירות בשנים 1976-1978.⁴² מצודה זו מיוחדת וחריגה בהשוואה למצודות האחרות שהוזכרו. מצודה זו, שתכניתה הראשונה הוכנה עוד ב-1914 על-ידי וולי ולורנס, היא מלבנית ובעלת שמונה מגדלים בולטים⁴³ (מידותיה: 40x60 מ'). בשנת 1956 ערך מ' דותן⁴⁴ חפירות במצודה זו שהוסיפו פרטים רבים לתכנית וקבעו את זמנה למאות השמינית-השביעית לפני-הספירה. בחפירות התברר כי היא הוקמה כנראה בימי המלך יאשיהו כמבצר חשוב על גבולה של יהודה. מתחת לשרידי מצודה זו נחשפו שרידי מצודה קדומה יותר מן המאות התשיעית-השמינית לפני-הספירה, ואף שרידים קדומים יותר מן המאה העשירית. אחת התגליות החשובות בחפירות בתל קדש-ברנע היא מציאתן של כלי-חרס 'נגביים' למן המאה העשירית ועד למאה השישית לפני-הספירה ברציפות, מה שמראה שאין הכלים ה'נגביים' העשויים ביד מוגבלים רק לראשית תקופת הברזל כפי שסברו החוקרים. כדי לעשות שימוש בכלים אלה כאמצעי לתארוך, שומה עלינו ללמוד את הכרונולוגיה הפנימית של סוג כלים נפוץ זה.

39 דיעה זו העלתי לראשונה בסיכום מימצאי החפירות בחרבת חלוקים. ראה לעיל, הערה 13, עמ' 49-50.

41 אהרונ' (לעיל, הערה 2), עמ' 57; וכן: י' אהרונ', נגב יהודה וירושלים, ירושלים תשי"ז, עמ' 53-56.

42 חדשות ארכיאולוגיות, נז-נח (תשל"ו), עמ' 41-42; סה-סו (תשל"ח), עמ' 61-62.

43 C.L. Woolley & T.E. Laurence, *The Wilderness of Zin*, Palestine Exploration Fund Annual, III (1914-1915), pp. 64-66

44 מ' דותן, מצודת קדש ברנע, קובץ אילת, ירושלים 1963, עמ' 100-117.

את עיקר תשובתי אייחד לעניין שהעלה א' נגב. הנסיון המעניין לפענח את חידת ההתיישבות הקדומה בנגב בהקשר לבעיה של אספקת-המים מלווה את מחקר הנגב מראשיתו. זכור נסיונו של א' הנטינגטון ובני האסכולה שלו להסביר את קיומם של היישובים הגדולים בנגב מן התקופה הנבטית-רומית-ביזאנטית בחילופי אקלים, ובכך שבעבר היה האקלים כביכול גשום הרבה יותר. כפי שהוכיח המחקר, אין ספק שאמנם היה הנגב גשום בהרבה, אך היה זה בתקופות הפריהיסטוריות ולא בתקופות ההיסטוריות. ואמנם בתקופות הפריהיסטוריות נפוצים השרידים הרבה מעבר לתחום המעיינות של נחל צין (שם תוחם אותם בטעות א' נגב).

באשר לתקופת הברונזה התיכונה א', תקופת היישוב השנייה בנגב, ניסיתי להראות את הקשר בין כל היישובים המרכזיים של אותה התקופה והבארות העתיקות. האתרים של הר-ירוחם, באר-רסיסים, הר-ציד ונחל-ניצנה — כולם נמצאים ליד בארות שנחפרו לפני עידן הציביליזאציה של ימינו, אולי אפילו בתקופת הברונזה התיכונה א' עצמה. ודי בכך שיהיה שינוי קטן בשכיחות הגשמים, שאינו גורם לשינוי אקלימי של ממש, אך יש בכוחו לצמצם את מספר שנות-הבצורת ולהוסיף שטפונות בודדים כדי לגרום להופעתם של מעיינות קטנים נוספים, בארות ומקווי-מים תת-קרקעיים (ת'מילות).

אם נדלג, לצורך הדיון, על התקופה הישראלית ונדון בתקופה הנבטית-רומית-ביזאנטית, ניזכר בבורות-המים הרבים ובתיאוריהם של בני התקופה. הם, כדבריו של נגב, 'בורות שבלעדיהם לא היו [נבטים] מסוגלים לקיים את תנועת השיירות מצפון-ערב אל חופי הים-התיכון'. האם מה שאפשר להם להתקיים על מיהבורות הוא היותם נודדים? האם כאשר עברו הנבטים להתיישבות של קבע ולחלקאות לא המשיכו להתקיים על אותן בורות עצמן? דומני שאין עוררים על כך ששבטה היתה אחד היישובים הביזאנטיים הגדולים — האם לא התקיימו תושביה רק על מי-גשמים שנאגרו בבורות?! מדוע אפוא נניח שגם אנשי התקופה הישראלית לא יכולים היו להתקיים על מיהבורות ומדוע מלכתחילה יש לראות סתירה בין ההתבססות על אגירת מי-גשמים לבין יוזמה ממלכתית? מושכל ראשון על כל מי שעסק בנגב הוא שבעיית המים היא הבעיה הראשונה במעלה שעמדה בפני תושביו והענתק הציונים לחוקרים על מידת היכרותם עם תנאי המדבר מיותרת. מתקבל על הדעת שמגבלת המים היא שתחמה את בניית המצודות בהר-הנגב בלבד ולא דרומה למכתש-רמון, שהוא גבול האיזור הצחיח יותר. בורות-מים מן התקופה הישראלית נמצאו לא רק במישור-הרות. הם נתגלו גם ליד מצודת הרועה, חלוקים, חורשה, סרפד ובמקומות רבים אחרים. נראה לי שאוכלוסיית הנגב בתקופה הישראלית היתה קטנה בהרבה מזו של התקופה הנבטית, אך אם נמנה את הבורות

הישראלים נראה שמספרם הכללי אינו קטן בהרבה ממספר הבורות הנבטיים. אכן יש מצודות שעדיין לא נתגלה מקור-המים שלהם, ולא נפחית הרבה מחומרת הבעיה אם נציין מקור-מים קבוע, מעיין או באר, המצוי במרחק של כמה שעות-הליכה מן היישוב. אך אין בכך דבר הפוסל את ההנחה שהמצודות נבנו ביוזמה ממלכתית. זו היתה הסיבה לכך, לדעתי, שאיושן של המצודות נעשה בעיקרו בידי נודדים מקומיים, כפי שמציאת הקיראמיקה הנגבית מעידה, ואלה, גם לדעת נגב, ידעו כיצד להתקיים במדבר.

לסיום, נתייחס גם אנו לדוגמת איזור החולות שבין חלוצה ונחל צין. בניגוד לקביעתו של א' נגב, ידועות לנו כיום באיזור זה, ודווקא במרכזו, שתי מצודות: אחת גדולה, בחורבת רוגם, והאחרת קטנה, מצפון לרחובות בנגב. שתיהן ניצבות — ולדעתי לא במקרה — על ציר הדרך הראשית שעברה באיזור, דרך חלוצה-רחובות-ניצנה, והן מוכיחות את קיומה כבר בתקופה הנדונה. על כן חייבים אנו להניח שהיה מי שקדם לנבטים בחפירת הבארות באיזור זה. מיקומן של המצודות לאורך הדרך הוא אחד הטיעונים לכך שהמצודות הן פרי יוזמה ממלכתית. מי שבא לערער על קיומה של יוזמה זו מן הראוי שיערער על מערכת הטיעונים כולם ולא יסתפק בהעלאת בעיה מיתודית, אפילו היא חיונית ביותר.

אכן יש קשיים ופרצות במערכת-הטיעונים ולא אנו נחפה עליהם. עדיין מצפים אנו לגילויים ארכיאולוגיים נוספים שיאירו את הבעיה באור נוסף ואולי אף יאפשרו לנו להכריע סופית בשאלה: האם המצודות בנגב הן פרי יוזמה ממלכתית ישראלית — שאלה שאין מניעה לדון בה כבר עתה.

